

E 1  
É 2  
N 0  
N 1  
A 7



# DÉCRYPTER – FÉDÉRER – ▲GIR

« L'éducation comme grande cause,  
la Laïcité comme combat  
et la démocratie comme idéal »

**RAPPORT D'ACTIVITÉS 2017**  
Ligue de l'Enseignement du Bas-Rhin

FÉDÉRATION **BAS-RHIN**

la **ligue** de  
l'**enseignement**

un avenir par l'éducation populaire



**L'ÉD!TO**

DU PRÉSIDENT DE LA LIGUE  
DE L'ENSEIGNEMENT 67

**LA LIGUE DU BAS-RHIN,  
AU CŒUR  
DES DYNAMIQUES  
CITOYENNES  
DES TERRITOIRES \_\_\_\_\_**

Ce livret vous présente plus qu'une simple année d'activité de la Ligue de l'Enseignement du Bas-Rhin. Il vous expose toute la vitalité des projets concrets d'une association qui va fêter en 2019 ses 70 ans. Un bel âge pour une

association de l'éducation populaire qui a su rester moderne, jeune et qui sait s'inscrire quotidiennement au cœur de tous les territoires en prenant en compte les besoins de tous les publics qui y vivent.

La Ligue de l'Enseignement, c'est d'abord une histoire : celle de plus de 150 ans de mobilisation pour la laïcité, et pour l'accès de tous à l'éducation. Son objectif, dès le départ, était de permettre à tous, d'accéder à l'éducation et à la culture, dans le but d'exercer une citoyenneté active et d'établir durablement une société plus juste, plus libre et plus solidaire.

Le fruit de cette histoire, c'est un réseau associatif qui continue à se développer aujourd'hui dans tous les domaines où se crée le lien social, éducation, culture, sport, loisirs et vacances, citoyenneté...

La Ligue de l'Enseignement est un partenaire de l'éducation : elle accompagne la scolarité de groupes d'élèves, propose aux enseignants des outils pédagogiques, fait découvrir la lecture aux plus jeunes grâce à des bénévoles... Elle aide aussi des villes, des établissements scolaires ou des associations à concevoir des projets éducatifs et culturels. Elle agit dans le domaine de l'économie solidaire et sociale.

La Ligue de l'Enseignement, c'est aussi le premier réseau associatif pour le cinéma associatif en France avec des circuits itinérants et des salles fixes, et des centaines d'associations de pratiques amateurs, troupes de théâtres, ensembles musicaux... Ainsi que deux fédérations sportives, l'USEP et l'UFOLEP, et un important secteur vacances qui permet à des dizaines de milliers d'enfants, de jeunes et de familles de partir chaque année.

Le lien entre ces activités, ce sont les idéaux de l'éducation populaire: permettre à chacun, quels que soient ses moyens financiers, son origine sociale, l'endroit où il habite, d'accéder à l'éducation, à la culture, aux loisirs. Nos dispositifs autour de la Lecture (Lire et Faire Lire), du Numérique (les Déclics du numériques...) et de l'Architecture et de l'éco-citoyenneté (Permis de Construire) sont plus que jamais adaptés aux attentes exprimées au sein des territoires.

Si la Ligue de l'Enseignement du Bas-Rhin n'existait pas, alors il faudrait de toute urgence l'inventer. En effet, toutes les activités de la Ligue de l'Enseignement sont vitales et essentielles pour faire vivre notre société de manière éducative et citoyenne. Nos activités et nos dispositifs visent à replacer la solidarité comme une valeur centrale de notre société et une possibilité de réponse collective aux crises contemporaines.

Nous sommes convaincus qu'il est plus que jamais nécessaire de montrer tous les bénéfices qu'apportent l'éducation populaire et ses bienfaits de solidarité(s). C'est ce que nous faisons tous les jours pour toutes et tous sur tous les territoires du département de Bas-Rhin.

Pascal Politanski, Président de la Ligue de l'Enseignement du Bas-Rhin

# SOMMAIRE

RAPPORT D'ACTIVITÉS  
DE LA LIGUE 67

## CHAP.1 UN MOUVEMENT D'ÉDUCATION POPULAIRE .....6

Lire et faire lire .....	7
Actions culturelles.....	10
Actions internationales .....	13
Éducation routière.....	18
Éducation numérique.....	19
À la découverte des Autres.....	26

## CHAP. 2 UNE FÉDÉRATION D'ASSOCIATIONS .....28

Agir avec et pour .....	29
Service civique.....	30
UFOLEP .....	32
APAC.....	34
CRIB .....	35
Formation des bénévoles .....	36

## CHAP. 3 UNE ASSOCIATION QUI ACCOMPAGNE L'ÉCOLE .....38

Voyages scolaires éducatifs .....	39
Les classes découvertes .....	40
Voyages scolaires en France .....	41
Voyages scolaires à l'étranger .....	42
Formation des délégués .....	43
Accompagnement à la scolarité PRÉ .....	44
Accompagnement à la scolarité CLAS.....	48
Les collégiens lisent aux anciens .....	50
Permis de construire.....	52
USEP .....	54
Périscolaire .....	58

## CHAP. 4 LA VIE FÉDÉRATIVE DE LA LIGUE 67 & CONTACTS ..62

Vie statutaire .....	63
Contacts .....	64
Merci .....	65



## CHAPITRE 1.

UN MOUVEMENT  
D'ÉDUCATION  
POPULAIRELIRE  
ET FAIRE  
LIREUNE RENCONTRE  
AUTOUR DU PLAISIR DE LIRE

## Chiffres clés du Bas-Rhin

Nombre de bénévoles	270
Nombre de formations	13
Nombre d'atelier d'échanges	11
Nombre de manifestations	10
Nombre d'enfants bénéficiaires	6700
Nombre de structures d'accueil	277

## LIRE ET FAIRE LIRE

Un programme national d'ouverture à la lecture et de solidarité intergénérationnelle.



Des bénévoles de plus de 50 ans offrent une partie de leur temps libre aux enfants pour stimuler le goût de la lecture et de la littérature.

Des séances sont organisées en petits groupes, une ou plusieurs fois par semaine, durant toute l'année scolaire, dans une démarche axée sur le plaisir de lire et la rencontre entre les générations. Cette action culturelle accompagne les enfants dans leur apprentissage de la lecture.

Depuis 16 ans maintenant Lire et faire lire s'implique dans le département du Bas-Rhin pour défendre la lecture comme levier d'éducation populaire au service du « vivre ensemble ». Ce dispositif intergénérationnel maintient un enrichissement personnel et culturel à travers la littérature jeunesse tout en développant le bénévolat des seniors. En 2017, ce sont plus de **6700 enfants** concernés par ce dispositif, fréquentant tous types de structures éducatives dans le Bas-Rhin : établissements scolaires, structures « petite enfance », bibliothèques, associations socioculturelles, accueils de loisirs, structures médico-sociales...

Faire naître et entretenir le goût de lire, c'est un objectif qu'ont choisi **270 bénévoles** sur l'ensemble du département en 2017.

### Lire et faire lire auprès du public éloigné

Cette année encore, Lire et faire lire a agi spécifiquement en faveur des enfants les plus défavorisés. Ce sont ainsi **42 bénévoles** impliqués dans 23 établissements situés en quartiers prioritaires, qui lisent chaque semaine des histoires à près de **1660 enfants**.

En partenariat avec l'association AVA Habitat et Nomadisme, nous déployons également nos lectures auprès des enfants du voyage, notamment par la mise en place récente d'un système d'emprunt de livres dont les retours sont des plus positifs.

Lire et faire lire ce sont aussi des interventions auprès de jeunes de classes ULIS (Unité Locale d'Insertion à la Scolarité) et d'enfants bénéficiant du CLAS (Contrat Local d'Aide à la Scolarité).

### Lire et faire lire auprès du public empêché

Lire et faire lire intervient notamment auprès d'élèves allophones nouvellement arrivés en France par le biais des UPE2A (Unités Pédagogiques pour Élèves Allophones Arrivants) où le besoin d'accompagnement à la lecture est des plus essentiels. Ce dispositif met également un accent particulier sur les lectures auprès d'enfants porteurs de handicap et nouvellement auprès de jeunes malvoyants et aveugles afin de leur transmettre au mieux l'oralité des mots.

Enfin chaque semaine ce sont plusieurs enfants qui bénéficient de séance de lecture dans la salle d'attente de la maison d'arrêt d'Elsau ainsi que dans les parloirs pour les plus jeunes d'entre eux.

### Lire et faire lire dans les collèges

La coordination du Bas-Rhin, pionnière dans ses interventions en collège depuis 2014, développe en partenariat avec le Conseil Départemental 67, les lectures auprès des pré-adolescents et adolescents, une tranche d'âge concernée par le décrochage de la lecture. Grâce au projet « Temps livres », lauréat de « La France s'engage », qui participe à la démultiplication de l'action auprès des 9-12 ans, Lire et faire lire permet le maintien de la fréquentation du livre à une étape cruciale de l'autonomisation des pratiques culturelles.



### « Ensemble pour un pays de lecteur »

Le 12 octobre 2017, le Ministère de l'Éducation, en lien avec le Ministère de la Culture, a décidé de mener une campagne de mobilisation pluriannuelle en faveur du livre et de la lecture pour susciter l'envie de lire chez les enfants et les jeunes. C'est ainsi que l'ensemble des acteurs de l'éducation nationale soutient Lire et faire lire dans son développement notamment par le biais d'un appel à bénévoles sur le territoire français. Ce sont plus d'une vingtaine de nouveaux lecteurs qui ont intégré Lire et faire lire dans le Bas-Rhin depuis le mois d'octobre 2017.

### L'accompagnement des bénévoles-lecteurs

Afin d'accompagner au mieux les bénévoles, la coordination du Bas-Rhin a mis en place cette année **13 modules de formation**, animés par des professionnels sur divers thématiques, comme la littérature de jeunesse, la gestion de groupe, la lecture théâtralisée... Ces dernières permettent ainsi aux bénévoles d'être mieux outillés pour des premières interventions, pour intervenir sur des territoires précis ou auprès d'un public particulier.

**11 ateliers d'échanges** et de bonnes pratiques ont également été proposés aux bénévoles pour partager leur expérience et ainsi enrichir leur séance de lecture.

### De nouveaux partenaires

L'année 2017 est également marquée par de nouveaux partenariats. L'éco-entreprise **Recyclivre**, qui soutient les programmes d'action de lutte contre l'illettrisme, a versé régulièrement des fonds à Lire et faire lire, grâce à la revente de livres d'occasion.

**La maison d'Éditions du Pourquoi Pas ?** qui s'associe à Lire et faire lire notamment pour ses journées de rentrées, participe à l'animation de débats sur les thèmes chers à la Ligue de l'Enseignement, tels que la Laïcité, auprès des bénévoles, au moyen de ses livres aux histoires engagées.





## ACTIONS CULTURELLES

EXPOSITION  
C'EST MON PATRIMOINE



À l'occasion de l'opération «C'est mon patrimoine» de juillet à octobre 2017 lancée par le Ministère de la Culture et de la Communication et le Commissariat Général à l'Égalité des Territoires, la Ligue de l'Enseignement du Bas-Rhin, en partenariat avec la collection ethnographique de l'Université de Strasbourg, a souhaité faire découvrir la richesse de ce fonds africain au plus grand nombre et particulièrement aux jeunes éloignés de la culture et du patrimoine pour des raisons économiques et sociales.

### ATELIERS DÉCOUVERTE ET EXPOSITION «LA COLLECTION ETHNOGRAPHIQUE DE L'UNIVERSITÉ DE STRASBOURG: C'EST MON PATRIMOINE !»

Des ateliers de découverte autour de cette collection africaine, ainsi que l'exposition «La collection ethnographique de l'Université de Strasbourg: c'est mon patrimoine!», ont été organisés à la Maison Inter-universitaire des Sciences de l'Homme d'Alsace (MISHA) à Strasbourg, en vue de:

- Faire découvrir la collection ethnographique de l'Université de Strasbourg au plus grand nombre
- Permettre aux jeunes (10-15 ans) de l'Eurométropole et particulièrement à ceux issus des Quartiers Prioritaires de la Politique de la Ville (QPV), un accès à la culture et au patrimoine
- Ouvrir l'université sur la cité
- Encourager la mixité sociale en invitant les familles à l'exposition destinée à restituer les travaux des jeunes
- Faire découvrir une collection ethnographique et, à travers elle, la discipline de l'ethnologie et l'art africain
- Aborder la colonisation, la mondialisation, les relations entre la France et l'Afrique et la notion d'identité

### I. ATELIERS DÉCOUVERTES & CRÉATION DE MASQUE RÉCUP'ART

Lieu: Maison Interuniversitaire des Sciences de l'Homme d'Alsace (MISHA)

Dates: les 18, 19 et 28 juillet et 28, 29, 30 et 31 août 2017



Pendant les vacances de l'été 2017, sept ateliers de découverte autour de la collection ethnographique et de création de masques récup'art à destination de jeunes âgés entre 10 et 15 ans et résidant à Strasbourg (quartiers Laiterie, Meinau et Elsau) et à Schiltigheim (quartiers Ouest), ont été organisés à la MISHA. L'objectif était de faire découvrir cette collection africaine et, à travers elle, la discipline de l'ethnologie et l'art africain (approche réflexive), notamment par la pratique des arts plastiques (approche sensible).

### Déroulement

Ces ateliers ont eu lieu du 18 juillet au 31 août selon le principe suivant:

- **Le matin (3h):** Une présentation de la collection à travers une sélection d'objets, animée par le Professeur Roger Somé, Responsable de la collection, et Gaëlle Weiss, Docteur en Ethnologie. Ces ateliers ont permis de faire découvrir ce fonds aux jeunes et, à travers lui, la discipline de l'ethnologie, l'art africain et l'influence de ces œuvres sur la création contemporaine. Ces ateliers ont aussi été l'occasion de réfléchir sur le sens de la présence de ces objets africains dans une collection publique française et, ce faisant, d'aborder les relations entre l'Europe et l'Afrique, la question de la mondialisation et, plus largement, d'inviter à se questionner sur nos identités contemporaines, plurielles et complexes.
- **L'après midi (3h):** Des ateliers d'arts plastiques récup'art animés par l'artiste plasticienne Ghizlène Chajai ont été consacrés à la création par chaque jeune d'un masque inspiré par les artefacts africains.



**Le projet en quelques chiffres**

- Publics des ateliers (nombre total de participants, adultes inclus): 57
- Publics enfants
  - 9 à 12 ans : 37
  - 13 à 15 ans : 7
  - 16 à 25 ans : 1
- Adultes accompagnateurs : 12
- Dont publics des quartiers Prioritaires politique de la Ville (QPV): 38 (Quartiers Ouest, Quartier Meinau, Quartier Elsau, Quartier Laiterie et publics de migrants); partenariats avec la JEEP Meinau, Horizon Amitié - Espace 16, le Collège Hans Arp, dispositif « école ouverte », et la Mairie de Schiltigheim, Service Enfance Jeunesse
- Dont publics en situation de handicap : 1
- Nombre de visiteurs de l'exposition de restitution : 870



L'exposition « C'est mon patrimoine! » de la collection ethnographique de l'Université de Strasbourg à la MISHA a constitué le second temps fort de ce projet. Elle a permis de partager l'expérience des ateliers d'été avec les parents et plus largement avec le grand public. Ont ainsi été exposés aux côtés de pièces remarquables de la collection (masque koromba, porte de grenier sculptée dogon, etc.), les masques récup'art réalisés par les jeunes eurométropolitains et inspirés par les artefacts africains. Des séquences vidéo ont permis de partager avec les visiteurs les moments forts qui ont marqué les ateliers. L'exposition a reçu un soutien financier de la DRAC et de la ville de Strasbourg.

**Extraits du livre d'Or de l'exposition**

« Merci pour cette double exposition qui nous parle d'ailleurs, du passé des croyances des hommes et de nos enfants et petits enfants qui ont créé ces masques en 2017 si riches de couleurs et de sagesse (déjà)... Connaissances et tolérance. Merci à eux, aux animateurs et super bravo à tous les initiateurs de ce projet et de l'exposition ».

« L'imagination des enfants, du pur bonheur! Bravo pour cette initiative pleine de promesses pour l'avenir ».

« Bravo pour ces liens entre les œuvres africaines et les productions des jeunes de l'Eurométropole ».

**II. L'EXPOSITION**

Lieu: MISHA

Dates: du 04 au 28 septembre 2017, puis prolongée jusqu'au 12 octobre (restitution des ateliers avec les jeunes eurométropolitains).

L'exposition « C'est mon patrimoine! » de la collection ethnographique de l'Université de Strasbourg à la MISHA a constitué le second temps fort de ce projet. Elle a permis de partager l'expérience des ateliers d'été avec les parents et plus largement avec le grand public. Ont ainsi été exposés aux côtés de pièces remarquables de la collection (masque koromba, porte de grenier sculptée dogon, etc.), les masques récup'art réalisés par les jeunes eurométropolitains et inspirés par les artefacts africains. Des séquences vidéo ont permis de partager avec les visiteurs les moments forts qui ont marqué les ateliers. L'exposition a reçu un soutien financier de la DRAC et de la ville de Strasbourg.

**ACTIONS INTER-NATIONALES**

ÉDUCUER À LA CITOYENNETÉ INTERNATIONALE

**Calendrier**

Destinée à sept jeunes (18-25 ans) souhaitant s'investir dans la solidarité internationale et à un bénévole actif au sein d'une association locale, cette formation s'est déroulée selon le calendrier suivant:

- Séance 1 : Concepts clefs et bases de l'éducation au développement et à la solidarité internationale
- Séance 2 : Étapes clefs dans l'élaboration d'un projet de solidarité internationale
- Séance 3 : Les postures et méthodologies d'accompagnement
- Séance 4 : Le retour, les suites du projet et la restitution/valorisation de l'expérience

**I. FORMATION À LA CITOYENNETÉ**

Formation « Éduquer à la citoyenneté et à la solidarité internationale: méthodologie et accompagnement de jeunes »

La formation « Éduquer à la citoyenneté et à la solidarité internationale: méthodologie et accompagnement de jeunes » avait pour finalité de proposer aux bénévoles actifs des associations de solidarité internationale des outils permettant de développer des actions d'éducation au développement, à la solidarité et à la citoyenneté internationale, particulièrement à destination des jeunes. La formation a reçu le soutien financier de la DRDJSCS (FDVA)



## II. CHANTIER SOLIDAIRE AU BURKINA FASO

Chantier dans le cadre du dispositif « Ville Vie Vacances Solidarité Internationale » (VVVSI) d'avril à septembre 2017.

Accompagnement de **six jeunes** du Quartier Prioritaire Politique de la Ville (QPV) de la Meinau dans la préparation et l'organisation de leur projet de chantier solidaire au Burkina Faso (construction d'une salle de classe et d'un forage en eau potable), en partenariat avec l'association JEEP Meinau et l'Association des Parents d'Elèves du collège de Gngangdin, Burkina Faso.

En raison de conditions de sécurité incertaines et faute de financements suffisants, le projet du chantier sur place au collège de Gngangdin au Burkina Faso, n'a pu être réalisé. Néanmoins, les actions d'autofinancements menées par les six jeunes volontaires ont permis de recueillir 900 euros. Une partie de la somme a été dédiée au collège de Gngangdin pour l'acquisition de matériel, une autre partie à un séjour éducatif, et enfin, une partie sera consacrée à un chantier solidaire organisé par la JEEP à destination d'autres jeunes du QPV de la Meinau.

### Les actions

Dans le cadre de ce chantier plusieurs actions de sensibilisation et d'autofinancement ont été menées :

- Formations à la citoyenneté et à la solidarité internationale des six jeunes (avril-septembre 2017)
- Barbecue à destination des partenaires, quartier de la Meinau le 05 juillet 2017 et vente de sandwiches et de boissons à l'occasion du Festival Arachnina le 17 août 2017, quartier de la Meinau
- Organisation de la première édition de la Brocante de la Ligue de l'Enseignement, le dimanche 9 juillet 2017 : Attribution et vente des parcelles, organisation de la brocante, d'une buvette et d'un stand au profit du chantier solidaire : 10 exposants avec près de 800 visiteurs
- Vente à la brocante de Holtzheim 06 août 2017



## III. LE FESTIVAL DES SOLIDARITÉS

Lieux : salle Milius à Illkirch et Espace culturel de Vendenheim  
Dates : du 21 au 30 novembre

Dans le cadre du Festival des Solidarités 2017 dans l'Eurométropole de Strasbourg, au travers de manifestations et d'animations alliant réflexion, créativité et convivialité, la Ligue et ses associations partenaires ont invité un large public à s'interroger sur les situations que vivent certaines populations dans le monde actuel et à échanger pour dépasser les préjugés.

À cette occasion, concerts, projections de films documentaires, conférences-débats ou encore expositions ont donné à voir et à penser différents peuples, différents pays et différentes cultures. La finalité étant d'encourager chacun à développer l'esprit de solidarité au quotidien.

Ce festival a été construit en collaboration avec des associations alsaciennes de solidarités, des chercheurs en sciences sociales et des artistes qui questionnent les différentes manières de vivre dans notre monde actuel.



### Expositions

Lieu : salle Milius, Illkirch  
Dates : du Mardi 21 au jeudi 30 novembre, de 9h à 19h

Ces trois artistes ont traité à leur manière la question de l'identité au travers de trois expositions singulières.

### Histoires floues de Ghizlène Chajai

À partir de dessins réalisés d'après des photographies d'anonymes, prises pour la plupart au Maroc et retrouvées dans les albums de

famille, Ghizlène Chajai a partagé avec le public ses investigations et sa volonté de se réapproprier son histoire entre imagination, émotions et exotisme.

Les couleurs et motifs de ses «histoires floues», autant de filtres de la mémoire traduisant la confusion, l'ignorance et les tentatives de reconstruire ses souvenirs, ont permis d'évoquer nos propres questionnements sur nos origines plurielles et nos identités complexes.

### L'imposture culturelle de Manon Ficuciello

Au travers de dessins et de textes, Manon Ficuciello nous a livré les stéréotypes et propos discriminatoires sur l'identité franco-asiatique dans laquelle on tente de l'inscrire, pour questionner la légitimité des discours sur l'identité culturelle.

Ses travaux s'intéressent aux traces que la période « post-coloniale » a laissées dans la manière de percevoir l'identité franco-asiatique aujourd'hui, dans notre contexte contemporain, pour en dénoncer les clichés et les discriminations.



**Nane Chave, Nane Bacht\****\*Pas de bonheur sans enfant***de Jeannette Gregori**

Série de photographies de Jeannette Gregori rendant hommage à la communauté des Roms, Manouches et Gitans d'Alsace, de Paris, du sud de la France et de Pologne.

De ses immersions dans la communauté des voyageurs, elle nous a transmis le bonheur et la joie des enfants. Sourires et regards évocateurs révèlent les valeurs nobles et authentiques de ces populations pour davantage de tolérance à leur égard.

**Concert**

Lieu: salle Milius, Illkirch

Date: mardi 21 novembre, de 20h30 à 22h30

**Saoudara, ensemble vocal de l'association Courant d'art**

Dirigé par Isabelle Marx (cheffe de chœur, coach vocal et chanteuse), Saoudara est un ensemble vocal de Courant d'Art, accompagné du pianiste chanteur Richard Doust.

Avec différents styles empruntés à diverses cultures, la chorale nous a invité à un voyage en chanson à travers le monde et les époques.

**Projection-débat**

Lieu: Espace Culturel Vendenheim

Date: mercredi 22 novembre, de 18h00 à 21h00

**Les éclaireurs de Daniel Coche et Simone Fluhr production Dora films (2011)**

Projection du film *Les éclaireurs*, suivi d'un débat avec les réalisateurs, sur les difficultés rencontrées par les migrants.

« Dans une maison jaune au cœur de Strasbourg, des gens venus de tous les coins du monde livrent par bribes leur espoir de trouver un refuge suite aux persécutions qui les ont fait basculer dans l'exil. Progressivement, une autre violence va se superposer à la violence passée: celle qu'on leur fait subir, ici, chez nous. »

Ce film interroge l'état d'une société criminalisant ceux qui cherchent la sécurité et notre protection. Il montre aussi le combat mené au quotidien par les citoyens qui sont les témoins, plus ou moins impuissants de leur désespérance. »

Modérateur: Stéphane Litolf, Directeur de l'espace culturel de Vendenheim.

**Ateliers d'écriture et conception graphique**

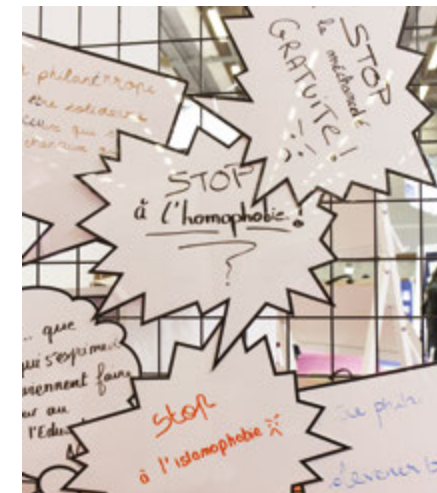
Lieu: salle Milius, Illkirch

Dates: mercredi 22, vendredi 24, lundi 27 et mardi 28 novembre, de 9h à 12h, publics scolaires

**Lutte contre les discriminations Ateliers réalisés par le secteur Éducation au numérique**

Ces ateliers ont visé à dénoncer les discriminations et à provoquer un débat sur les moyens d'agir au quotidien (lutte contre le racisme, l'antisémitisme, la haine anti LGBT, etc.).

Les après-midi ont été consacrés à l'écriture et à la conception graphique de slogans destinés à lutter contre les discriminations.

**Initiation à la danse orientale**

Lieu: salle Milius, Illkirch

Date: mercredi 29 novembre, de 16h30 à 18h30

Le Centre Artistique et de Recherches des Arts Arabo-orientaux, association de promotion des arts, a proposé une initiation à la culture orientale à travers la danse.

**Tables rondes**

Lieu: salle Milius, Illkirch

Date: jeudi 23 novembre, de 15h00 à 17h30

**« Les mécanismes des discriminations et le repli identitaire »**

Cette table ronde a été l'occasion d'un temps d'échange sur « la spirale de la discrimination », avec des intervenants associatifs et politiques engagés dans la lutte contre les discriminations.

Intervenants: Abdelkarim Ramdane, Conseiller municipal en charge de la lutte contre les discriminations, Strasbourg; Alfred Zimmer, Président du Mouvement Contre le Racisme et pour l'Amitié entre les Peuples (MRAP); Ali Rastegar, Président de Justice et libertés;

Dominique Guillien, présidente de la Fédération Nationale Solidarité Femmes (FNSF)  
Modérateur: Richard Sancho Andréo, militant associatif

Lieu: salle Milius, Illkirch  
Date: jeudi 30 novembre, de 15h00 à 17h30

**« La problématique des migrants-du pays d'origine à l'étape d'arrivée »**

Cette table ronde a été l'occasion d'un temps d'échange sur les migrations avec des intervenants associatifs et politiques engagés dans la lutte contre les discriminations et en faveur de l'ouverture des frontières.

Intervenants: Lionel Hilaire, expert à Amnesty International; Pierre Greib, membre de la Cimade; Amina Bouchra, directrice adjointe d'Horizon Amitié  
Modérateur: Patrick Fender, vice-président de la Ligue de l'Enseignement

Avec le soutien financier de: La Région Grand Est, la SAIF et la Semaine de la Solidarité Internationale (SSI).

## ÉDUCATION ROUTIÈRE

PROMOTION DU SAVOIR-ROULER SUR NOS TERRITOIRES

### En route vers l'ASSB 1

Action de formation pratique à la conduite d'un deux-roues motorisé en scooter électrique, proposé en complément pédagogique de la partie théorique pour l'obtention du permis AM; nécessaire pour circuler en cyclomoteur sur la voie publique. La partie théorique est dispensée par les professeurs en 5<sup>e</sup> et se nomme «ASSR 1», la partie pratique étant le travail des auto-écoles où les jeunes doivent suivre sept heures de conduite en milieu urbain.

L'UFOLEP du Bas-Rhin et son délégué départemental ont depuis plusieurs années déjà sillonné le territoire bas-rhinois pour dispenser auprès des jeunes collégiens notamment, les gestes nécessaires pour leur permettre de rouler en toute sécurité pour eux et pour les autres.

Une démarche pédagogique qui favorise l'épanouissement et le développement du jeune dans son émancipation citoyenne. Parce qu'être prudent pour soi même et pour les autres, c'est aussi être en capacité d'agir en cas de difficulté, c'est pourquoi les gestes de premiers secours font partie intégrante du programme.

Grâce à des outils techniques et pédagogiques que l'UFOLEP a su élaborer pour répondre aux attentes et s'adapter au public touché, plusieurs niveaux d'apprentissage allant de l'initiation au perfectionnement technique permettent aux jeunes une progression dans l'acquisition et la maîtrise des déplacements urbains et ruraux.

Profitant de ces séances pour sensibiliser aux gestes eco-responsables, l'UFOLEP s'est équipé de scooters électriques permettant de faire découvrir de nouveaux modes de déplacements plus écologiques.

L'initiation à l'orientation et à la lecture de cartes tout comme la maîtrise technique de l'engin sont indissociables des connaissances minimales requises de la mécanique.

**«La Ligue de l'Enseignement par son action d'éducation routière, prépare les jeunes à la partie conduite en influant sur les comportements à risques et en formant les jeunes à une conduite citoyenne».**

L'action se déroule dans plusieurs collèges du département principalement mais elle est également proposée dans les établissements pénitenciers et à destination de jeunes dans le cadre de la protection judiciaire de la jeunesse.

## ÉDUCATION NUMÉRIQUE

L'APPRENTISSAGE PAR LE NUMÉRIQUE

**Le numérique et les écrans sont présents de façon omniprésente dans notre quotidien. Nous avons désormais «une vie numérique», une identité sur le web (plus ou moins proche de notre identité réelle).**

### Introduction

Le numérique a bouleversé un grand nombre de nos pratiques, notamment au niveau des TIC (Technologies de l'Information et de la Communication) et des TICE (Technologies de l'Information et de la Communication pour l'Enseignement). Notre façon de communiquer et de nous informer a été bouleversée par l'instantanéité des supports et

médiums numériques. L'information est devenue un objet de consommation comme un autre et il est capital, aujourd'hui peut être plus qu'avant, d'éveiller notre esprit critique et de prendre du recul vis à vis de nos pratiques.

Néanmoins, le numérique reste un moyen extraordinaire de transmettre une information et de communiquer avec le plus grand nombre et utilisé à bon escient, il peut être un formidable vecteur de connaissances. Le numérique a également bouleversé le monde de l'enseignement. Véritable support pour les enseignants, il leur permet de transmettre du savoir à leurs élèves. Les plateformes de vidéo streaming, les MOOC, les serious games... sont autant de nouveaux moyens d'apprendre autrement, quand on le désire, et à son rythme.

Du fait de la gratuité de la plupart de ces contenus et de leur facilité d'accès (pour peu que l'on dispose d'une connexion internet), il est désormais possible

d'acquérir un grand nombre de savoirs sans prérequis d'âge, de diplôme, de milieu social ou de genre (même si bien sûr, ce type d'enseignement comprend des limites et ne peut se substituer à l'éducation scolaire classique).

Bien que le numérique peut engendrer des fractures (comme la fracture numérique intergénérationnelle) il peut aussi, réduire les inégalités et permettre aux couches de la population les plus défavorisées, d'accéder à la culture et à tous types d'enseignements. Le numérique est pluridisciplinaire et se mélange à de nombreux autres domaines comme la santé ou la culture par exemple. Mais n'oublions pas, le numérique reste un outil, utiliser le «numérique pour le numérique», comme un simple gadget est stérile. Son utilisation doit être accompagnée d'une évolution réelle des usages et des enseignements.



## I. WEB-MÉDIAS

Ce parcours vise à aider les élèves à réfléchir aux pratiques quotidiennes qu'ils ont du numérique pour s'informer mais aussi pour communiquer. Pour cela, à travers des activités en groupe, il est essentiel de leur permettre de développer une perception et une analyse critique de l'image et de l'information véhiculée sur internet. En outre, les aider à prendre de la distance et à décortiquer les informations qu'ils reçoivent, apprendre à vérifier la véracité de ces informations (vérifier la fiabilité d'une source, multiplier les sources, recouper l'information, etc.) et à signaler tout message «toxique» (incitation à la discrimination, radicalisation religieuse violente, harcèlement, consumérisme, etc.).

Cette formation vise également à les interroger sur les informations qu'ils ont le droit de véhiculer (droits d'auteur, droits à l'image, respect des autres et de la vie privée, lutte contre le cyberharcèlement) et qu'il est moral de véhiculer (ce que je diffuse peut-il blesser un certain public?). Durant ce parcours nous apprenons aux élèves les différents styles d'expression et d'écriture journalistique (comment écrire pour être lu ou entendu? Comment construire un article ou une émission de radio ou de tv? comment mener une interview? Etc..). Cet exercice leur permet non seulement de comprendre comment on construit et produit de l'information, mais leur permettra aussi, par ce travail d'écriture, de travailler leur maîtrise de la langue française.

Au travers des différents exercices qu'ils ont à réaliser pour produire du contenu, ils doivent se questionner sur eux-mêmes et sur les autres au moment de la diffusion et de la construction de leurs messages (qu'est-ce que porte ou peut cacher le message que je véhicule? Respecte-t-il les autres, mes valeurs et les valeurs de la République? Les informations que je diffuse sont-elles véridiques et vérifiées? etc). Les pousser à produire eux-mêmes de l'information les obligent également à s'impliquer et à s'engager vis à vis des autres citoyens puisqu'ils sont porteurs d'informations. Au moment de l'enregistrement, les élèves apprennent également comment poser leur voix et comment travailler leur expression et leur posture lorsqu'ils s'expriment devant un public. Ils acquièrent ainsi une meilleure expression orale et une meilleure éloquence.

### Focus sur un projet: Chantier d'expressions numériques

Le projet se déroule en 2 temps:

- Dans un premier temps, il s'agit d'interroger les connaissances des jeunes sur les questions des discriminations, mais également sur leurs usages du numérique, et notamment, des moyens et méthodes d'expression et d'information sur internet. Ce premier module se déroulera avec les jeunes en amont ou en aval du «Festival des solidarités», durant 2h en établissement scolaire.

- Dans un second temps, durant le «Festival des solidarités» les élèves ont été invités à participer durant la matinée à un débat. Afin de mieux aborder et comprendre les problématiques liées aux discriminations, des affiches et spots publicitaires à caractère homophobe, sexiste ou raciste ont été diffusés aux élèves. Cette analyse critique de l'image a servi de support aux débats qui portaient sur les discriminations aux sens large.

L'après-midi, après avoir amené les jeunes à s'exprimer plus précisément sur les questions de la haine, des discriminations et de leurs représentations, un exercice d'expression collective a permis de favoriser l'émergence de propositions en matière de solutions accessibles à leur niveau, dans leur vie, de slogans/messages contre les discriminations écrits par les jeunes. En outre, par groupe, les élèves ont pu choisir

quelle discrimination ils allaient dénoncer, et comment ils allaient, par la création d'un slogan et d'une affiche, libérer un message positif pour lutter contre celle-ci.

Ces messages ont également constitué un support à la création d'une web-radio, sur lesquels les messages seront diffusés dès le montage audio final de cette dernière. Ces deux réalisations (la web-radio et les affiches) seront mises en ligne sur un blog pour garantir leur diffusion, leur accessibilité et leur visibilité.

À la fin du projet, les affiches seront restituées aux établissements afin qu'elles puissent y être exposées à l'ensemble des élèves et du corps enseignant et susciter un débat plus large.

À la fin de chaque journée, une demi-heure était consacrée à la présentation des affiches des élèves à leurs camarades. À la suite de ces présentations et de cet échange final, s'en suivait

un temps de conclusion, où les élèves peuvent donner leur avis sur l'appréciation de leur participation à cette journée et ce qu'ils ont pu y apprendre.

Les retours, aussi bien des élèves que du personnel éducatif et enseignant sont très positifs. La majorité des élèves qui ont participé à ce projet sont issus des quartiers prioritaires de la ville de Strasbourg et sont directement impactés par ces questions de discriminations.



**II. CODING**

Le but de ce projet est de faire découvrir aux jeunes les bienfaits du code informatique et ce qu'il permet en matière de connaissances (rapport avec les mathématiques par exemple) et de créations (site internet, jeux vidéos, applications mobiles, etc).

Nous présentons donc d'abord aux élèves les apports du jeu vidéo, ce qu'il peut permettre en terme de connaissance, d'apprentissage et de création artistique et visuelle, mais aussi, ce que le jeu vidéo, et plus largement, le code informatique, peut permettre des débouchés et des évolutions personnelles et plus tard professionnelles. Nous commençons ce module par des séances d'initiation et d'apprentissage des bases du code informatique. Ensuite, par binôme, les jeunes créent le jeu vidéo ou l'animation de leur choix sur la plateforme open source Scratch.

Dans chaque équipe, un élève prend le rôle de concepteur et un autre le rôle du programmeur. Ainsi, les jeunes prennent conscience de toutes les étapes nécessaires à la création d'un jeu vidéo et/ou d'une animation; de la réflexion et du travail logique, artistique et ludique qui se cache derrière la conception de ce médium. Travailler en équipe permettra aussi aux jeunes de développer une dynamique d'apprentissage nouvelle et de découvrir les bienfaits du travail collaboratif.

**Focus sur un projet: #minicodeur**

La Ligue de l'Enseignement a organisé des ateliers dans différents lieux de la ville. Seul ou par deux, les enfants qui participent à cet atelier réalisent, sur Scratch, un jeu vidéo et/ou des animations. Le but est non seulement de faire découvrir le code informatique aux enfants et les faire bénéficier de ces apports pédagogiques mais aussi les faire réfléchir, à leur niveau, sur les questions de citoyenneté européenne et d'identité numérique. Nous leur proposons au préalable de découvrir différents mini-jeux autour de l'Europe (son histoire, ses membres, qu'est-ce qu'implique d'être citoyen européen). En s'inspirant de ces différents jeux/animations qu'ils ont découverts, nous les aidons ensuite à créer leur propre réalisation sur Scratch autour de ce thème. Chaque session dure 1h30, les enfants peuvent participer une fois ou plusieurs fois aux différentes sessions organisées. Le projet final est également le résultat d'un travail collaboratif entre les enfants, l'objectif est qu'ils travaillent ensemble et fassent évoluer les jeux et animations de chacun.

**III. ROBOTIQUE**

Ce parcours comprend lui aussi une partie coding, les apports pédagogiques sont donc en partie les mêmes que ceux du parcours coding cité dans l'article précédent.

Mais en plus, les jeunes découvrent ce qu'est la robotique, les évolutions et changements qu'elle promet, aussi bien en terme d'emploi et d'évolution de notre société que dans notre vie quotidienne.

Suite à cela, les jeunes montent et codent eux-mêmes leur robot, afin qu'ils puissent comprendre et expérimenter tous les tenants et aboutissants de ces nouvelles machines révolutionnaires. Enfin, le but est de les faire réfléchir sur les changements qu'induit le numérique dans notre société, et de les rendre acteurs et non consommateurs des outils numériques.

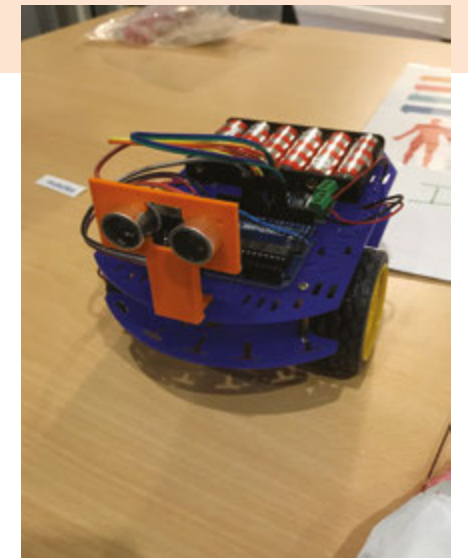
**SHADOK**  
FABRIQUE DU NUMÉRIQUE

**Focus sur un projet: les ateliers robotiques**

Durant le mois de juillet, nous organisons des ateliers robotiques à destination des familles. Au cours de 4 séances nous accompagnons les familles dans le montage et le codage d'un robot:

- Une séance est consacrée au montage du robot
- Une séance est consacrée à la découverte du code informatique
- Une séance est consacrée au codage du robot
- Une séance est consacrée à l'organiser un moment d'échange sur cette activité et une « battle de robot »

Le but de cet atelier est non seulement de faire découvrir les nouveaux outils numériques et ce qu'ils permettent en terme de création et d'enseignement, mais aussi de créer un temps d'échange entre enfants et parents et de rassurer les parents sur leur rôle et l'importance.





#### IV. CRÉATION ARTISTIQUE, NUMÉRIQUE ET CULTURELLE

Ce dernier parcours a pour but de faire découvrir aux élèves qu'en terme d'apports culturels et artistiques, le numérique peut aussi révolutionner leurs usages, leurs pratiques et leur consommation de produits culturels.

De nombreux supports numériques (comme des applications, des imprimantes 3D, des outils de réalité augmentée ou virtuelles, etc) permettent de découvrir ou de produire autrement les différentes formes d'art (architecture, musique, sculpture, arts visuels, arts de scènes, littérature et cinéma).

Durant ce parcours les élèves sont incités à produire eux-mêmes un contenu artistique innovant (exemple : une composition musicale grâce à une application, une narration grâce à l'utilisation du code informatique, un spectacle vivant en produisant une vidéo numérique, etc) ou à produire un contenu qui permet de consommer différemment des contenus culturels (une application qui permet une lecture augmentée d'un ouvrage ou qui permet de visiter un musée ou un lieu différemment, etc).

Ce parcours permet non seulement de donner aux jeunes un regain pour les produits culturels « classiques » mais permettra également de leur montrer qu'art et numérique ne sont pas deux domaines concurrents ou déconnectés mais au contraire, deux domaines qui peuvent s'enrichir mutuellement.

#### focus sur un projet: « citoyennes artificielles? »

Porté par la Ligue de l'enseignement du Bas-Rhin et co-écrit en partenariat avec les Ateliers Canopé de Strasbourg, en partenariat avec le Shadok et l'association AV LAB, «Citoyennes artificielles?» est un projet d'impression 3D autour du numérique, du transhumanisme et de l'égalité homme/femme.

Les inventions de demain, comme l'utérus artificiel ou le robot sexuel Samantha (doté d'une intelligence artificielle lui permettant de dialoguer avec des enfants), posent la question de la place de la femme dans notre société et dans le numérique. Les avancées scientifiques et technologiques émanciperont-elles

la femme ou les rendront-elles plus vulnérables? Le rôle de chaque sexe au sein du foyer et dans la société deviendra-t-il de plus en plus flou ou au contraire, le clivage homme/femme sera-t-il encore plus présent? Les évolutions technologiques et médicales changeront-elles vraiment les us et coutumes de nos sociétés, ou ne seront-elles qu'une plus-value pour l'humanité et n'apporteront rien en terme d'égalité? Les médiums déjà présents comme les jeux vidéo ou les réseaux sociaux ne participent-ils pas à la construction des représentations homme/femme? Les progrès de la médecine n'ont-ils pas déjà modifié nos façons de vivre? etc).

Après un temps de débat et de réflexion avec les jeunes, sur ces questions, et plus largement sur la question de l'égalité homme/femme dans l'espace numérique, nous organisons un temps de formation au logiciel Blender. Ils modélisent ainsi leur vision de la femme de demain. Cette phase de création permet non seulement aux participants de concrétiser leurs réflexions, mais aussi de découvrir les différents outils d'impression 3D ( logiciel de création, imprimante 3D, découpe laser, découpe bois, découpe vinyle, découpe papier, etc) et ce que ces nouveaux outils permettent en matière de création artistique, mais aussi en matière de projets innovants. Enfin, ils impriment leurs réalisations,

soit grâce à une imprimante 3D, soit grâce à une découpeuse laser. Les créations qui émanent de cet atelier font ensuite l'objet d'une exposition, qui permet de restituer les travaux et d'échanger autour des différentes visions exprimées avec les participants, mais aussi avec le public.



## À LA DÉCOUVERTE DES AUTRES

RENFORCER LE LIEN SOCIAL  
À TRAVERS LES VOYAGES

Depuis plusieurs années, la Ligue de l'Enseignement du Bas-Rhin organise des voyages destinés à nos adultes adhérents en groupes ou en individuel. Ouverts à tous, il s'agit de circuits proposés autour d'une dominante culturelle que ce soit en France ou à l'Étranger. Les destinations sont choisies pour leur intérêt culturel et le programme s'appuie sur la découverte des richesses artistiques, sociales ou historiques locales.

Les participants apprécient tout particulièrement la présence d'un accompagnateur de la Ligue qui est une vraie plus-value pour le bon déroulement du séjour et la cohésion du groupe.

De plus, la quête d'un lien social à travers ces voyages constitue une source de motivation importante car le nombre de personnes voyageant seules augmentent d'année en année.

### Les destinations

En 2017, nous avons fait le choix de proposer les destinations suivantes : la Provence, les villes hanséatiques, la Sicile, Versailles et la musique, la côte Amalfitaine.

Les séjours à thème d'une courte durée sont les séjours qui rencontrent le plus large succès.

Au cours de cette année 2017, nous avons pu amorcer une collaboration avec un certain nombre d'associations et de comités d'entreprise.





## CHAPITRE 2.

UNE FÉDÉRATION  
D'ASSOCIATIONSAGIR AVEC  
ET POURLE MOTEUR DE LA VIE  
FÉDÉRATIVE À LA LIGUE

Présente dans l'ensemble du département, la force de la Ligue est de conjuguer une approche globale des enjeux de société avec une capacité à agir au plus près des besoins des associations qui la composent, grâce à un son ancrage local.

Au delà du service rendu à des responsables associatifs qui font face à de nombreuses contraintes, la Ligue fait aussi valoir une conception de l'association comme corps intermédiaire, dotée d'une fonction civique, politique et sociale.

En inscrivant nos propres actions, mais l'action de nos associations aussi, dans des politiques publiques que nous voulons co-construire,

en faisant se croiser les initiatives citoyennes et en encourageant l'engagement bénévole et volontaire dans la vie association, dès le plus jeune âge, nous voulons démocratiser l'action publique.

En tant qu'association, la Ligue de l'Enseignement s'inscrit dans le champ de l'économie sociale et solidaire, et ses préoccupations sont autant de l'ordre de l'intérêt général que de l'utilité publique.

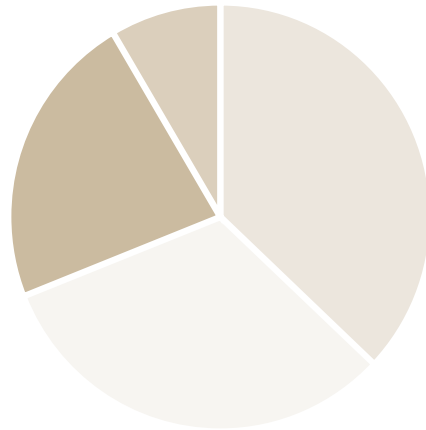
Elle permet, grâce à son offre d'affiliation, de faire bénéficier aux associations qui la rejoignent de services et de soutien dans le fonctionnement de leurs propres associations, mais également de se rapprocher autour de projets communs.



# SERVICE CIVIQUE

UN CADRE D'ENGAGEMENT POUR LA JEUNESSE

Les thématiques principales des missions des volontaires



- Culture : 13
- Éducation : 11
- Solidarité : 8
- Sport : 3

Créé en 2010, le service civique propose un cadre d'engagement pour encourager la mobilisation des jeunes au service de l'intérêt général. Plus qu'un statut, ce dispositif permet de répondre aux enjeux sociaux et environnementaux de notre société, en donnant la possibilité aux jeunes de 16 à 25 ans (30 ans pour les personnes en situation de handicap) de s'engager dans une expérience citoyenne et enrichissante.

## I. LA LIGUE, UN DES PREMIERS RÉSEAUX ASSOCIATIFS D'ACCUEIL DE VOLONTAIRES

La Ligue de l'Enseignement est l'un des premiers réseaux associatifs d'accueil de volontaires. En effet, elle dispose d'un agrément au niveau national, permettant à chaque fédération départementale et à ses structures affiliées d'accueillir des jeunes en service civique.

En 2017, 20 volontaires ont effectué une mission à la Ligue de l'Enseignement du Bas-Rhin, et 15 dans des associations affiliées. Cela représente 122 mois de volontariat au sein de notre réseau départemental. L'engagement de ces jeunes a largement participé à la réalisation des projets de la Ligue, comme le projet Permis de construire, les collégiens lisent aux anciens, ou encore l'animation d'ateliers autour du numérique à l'école Européenne de Strasbourg.



## II. ACCOMPAGNEMENT DES VOLONTAIRES ET DES STRUCTURES D'ACCUEIL

La Ligue de l'Enseignement est présente auprès des associations de son réseau pour co-construire les missions de service civique. Elle garantit le respect de l'esprit du dispositif et accompagne les tuteurs dans sa mise en œuvre, en proposant notamment des formations de tuteurs.

Réciproquement, elle assure le suivi des volontaires afin de rendre cette expérience la plus enrichissante possible. Elle accompagne la réflexion et la construction du projet d'avenir de chaque jeune, en tant que professionnel et en tant que citoyen. La Ligue de l'Enseignement assure l'organisation des journées théoriques de la formation civique et citoyenne, qui fait partie intégrante du dispositif. Celle-ci comprend également un volet pratique sous la forme d'une formation aux premiers secours (PSC1).

## La mise en œuvre des programmes nationaux à l'échelle du département

La Ligue de l'Enseignement assure la mise en œuvre des programmes nationaux à l'échelle du département. Ainsi, en 2017, 4 volontaires « D-codeurs » ont activement participé à la réalisation de projets en faveur de l'inclusion numérique. De la même manière, nous souhaitons développer sur notre territoire le programme « Volontaires Tout Terrain » en partenariat avec l'UFOLEP et le nouveau programme « En toutes lettres » en collaboration avec Lire et faire lire. Nous avons alors pour ambition de mettre en place davantage de missions, pour répondre aux nombreuses sollicitations de la part des associations et des jeunes, tout en maintenant un réseau structuré pour garantir un accompagnement de qualité et la réussite pour tous de cette expérience citoyenne.





UFOLEP

Ancrée sur l'ensemble du département, L'UFOLEP est représentée dans diverses activités sportives. De la performance vers le loisir, la fédération sportive affinitaire encourage tous les types de pratique sportives et s'adresse à tous les publics, tout en s'appuyant sur les pratiques comme vecteurs d'éducation, de développement social et d'expression.



TOUS LES SPORTS  
AUTREMENT

TOUS LES SPORTS  
AUTREMENT

Les 23 associations de l'UFOLEP du Bas-Rhin proposent à leurs 598 licenciés de pratiquer un sport autrement autour des danses sportives, des sports mécaniques, du cyclisme, du ski, de la voile, grimpe, etc...

### L'UNIVERSITÉ EUROPÉENNE DU SPORT 2017

Plus de 200 participants s'étaient réunis à la première édition de l'Université Européenne du Sport dans le cadre prestigieux du Palais Universitaire de Strasbourg, en 2015.

Placé sous le haut patronage du Conseil de l'Europe et du Ministère chargé des sports, et en partenariat avec le laboratoire des sciences sociales du Sport, cet évènement avait déjà pour objectif de créer une prise de conscience européenne du sport pour tous dans un paysage médiatique caractérisé par les résultats sportifs, le dopage et les matchs truqués.

Fort de ce succès, la Ligue de l'Enseignement, l'UFOLEP et l'USEP, se sont engagés dans une seconde édition de cet évènement, à Strasbourg du lundi 10 au mercredi 12 juillet 2017.

Une traduction simultanée français-anglais, anglais-français était prévue, afin d'accueillir les responsables d'organisations sportives, les élus et professionnels des collectivités territoriales, du niveau local jusqu'au niveau européen.

L'évènement de l'Université européenne du sport a été organisé en partenariat avec l'Université de Strasbourg. Strasbourg propose des atouts clés en tant que capitale européenne, en termes d'affichage auprès de nos partenaires européens et notre volonté de nous ancrer dans l'Europe et d'aborder des sujets communs.

Le Palais Universitaire de Strasbourg a ainsi accueilli près de 180 congressistes autour d'un thème majeur: **Qu'est-ce que le sport citoyen?**

### Qu'est-ce que le sport citoyen?

Le thème de l'Université a été introduit par Michel Koebel, Professeur à la Faculté des sciences du sport de l'Université de Strasbourg.

« Le terme de citoyen est en même temps ancien et récent. Il est au fondement de l'idée de République et au cœur du processus démocratique. Il a refait son apparition dans le débat public à mesure que le système de la démocratie représentative commençait à faiblir et que les représentants élus semblaient s'éloigner du peuple. Il fallait donc revenir à la cellule de base du système – le citoyen – pour s'en rapprocher, l'écouter et reconnaître son expertise, afin qu'il retrouve une certaine confiance dans le système .

Le sport n'a pas échappé à ce mouvement : il s'est vu attribuer l'adjectif « citoyen » pour placer les sportifs au cœur de la République et affirmer que le sport contribue lui aussi à l'émancipation de l'Homme et à la construction d'une société meilleure.

Mais parler de sport citoyen au singulier, c'est oublier que coexistent des projets de société très différents derrière le projet de développement du sport en France, en Europe et dans le monde.

Face à cette diversité de projets, l'enjeu de l'université européenne du sport est d'explorer cette pluralité de points de vue et d'en saisir les implications pratiques dans les dispositifs d'éducation par le sport.

Se poser la question d'un sport citoyen, c'est poser une question fondamentalement politique: **quel projet de société défend-on et quel citoyen veut-on promouvoir? »**

### Conçue autour de 3 demi-jours thématiques

- Formation d'un citoyen par le sport : former, citoyenneté, engagement, éducation
- Droit au sport : accessibilité, inclusion, sport pour tous
- Organisation territoriale du sport : politiques publiques, territoires, équipements sportifs



## APAC

ASSOCIATION POUR  
L'ASSURANCE CONFÉDÉRAL

### Les affiliations des associations de la Ligue

Les associations affiliées à la Ligue de l'Enseignement du Bas-Rhin sont au nombre de :

- 18 associations
- 60 adhérents adultes
- 1 adhérent jeune

### L'assurance de la Ligue

L'APAC est l'assurance de la Ligue de l'Enseignement. Activités culturelles, sportives, civiques, sociales ou de loisirs, l'APAC propose des contrats sur-mesure, qui répondent aux besoins spécifiques des associations (responsabilité civile des associations et des adhérents, biens immobiliers et mobiliers, véhicules, rapatriement...).

Outil de la confédération, l'APAC conçoit et met en œuvre des produits d'assurance qui répondent aux stratégies et besoins de la Ligue de l'Enseignement et de ses deux fédérations sportives, l'Usep et l'Ufolep.

Un délégué IARD (Incendie, Accident et Risques Divers) est présent à la Ligue de l'Enseignement du Bas-Rhin pour apporter, conseils, soutien et accompagner dans l'ensemble des démarches.



## CR!B

CENTRE DE RESSOURCES  
ET D'INFORMATIONS

### Les actions en chiffres

En 2017, 132 actions d'accompagnement ont été réalisées auprès d'une centaine d'associations.

### Centre de ressources à la Vie associative

Labellisée CRIB (Centre de Ressources et d'Information des Bénévoles) la Ligue de l'Enseignement bénéficie à ce titre d'un soutien du FONJEP.

En lien avec les différentes structures ressources sur le territoire du Bas-Rhin, le CRIB de la Ligue de l'Enseignement du Bas-Rhin a vocation à accompagner plus spécifiquement :

- Des associations de jeunes
- Des associations oeuvrant dans le domaine de l'éducation
- Des associations sportives
- Des associations concernées par les dispositifs de la Politique de la Ville
- Des associations généralistes

Ces spécificités propres à chaque CRIB du département sont réaffirmées à l'occasion d'échanges, initiés notamment par le Mouvement Associatif dont la Ligue de l'enseignement est membre.

En concertation avec le CRIB de la Maison des Associations, qui œuvre essentiellement auprès des structures associatives de la Ville de Strasbourg et des environs (Eurométropole), une répartition géographique s'est précisée. Aussi, le CRIB de la Ligue accueille beaucoup de demandes des associations du centre et du nord du département du Bas-Rhin.



## FORMATION DES BÉNÉVOLES

LA FORMATION  
TOUT AU LONG DE LA VIE

### Les Juniors Associations

La Ligue de l'Enseignement du Bas-Rhin est Relais Départemental des Juniors Associations (JA). À ce titre, le CRIB a été sollicité dans le cadre de ses missions pour :

- Rencontrer les groupes de jeunes qui veulent créer leur JA
- Accompagner les JA dans la mise en forme de leurs projets
- Informer et former les jeunes autour de toutes les thématiques qui concernent la vie associative
- Transmettre les valeurs associatives et les pratiques démocratiques

### Formation des bénévoles associatifs

Le CRIB de la Ligue de l'Enseignement est intervenu en 2017 dans le cadre des formations des bénévoles associatifs organisées par le Mouvement Associatif

4 modules qui ont permis à la Ligue d'aller à la rencontre des bénévoles désireux de se former, d'approfondir des connaissances, de se renseigner, d'améliorer l'organisation et la structuration de leur association, ou encore pour organiser des temps statutaires plus dynamiques.

Mais la Ligue de l'Enseignement dans ses modes d'animation très participatifs, attache surtout une très grande importance à l'échange d'expériences et à la valorisation des compétences des bénévoles. Toutes les séances de formation des bénévoles s'articulent autour d'apports théoriques et juridiques en alternance avec des séquences d'échanges en petits groupes, suivies de temps d'élaboration collective qui permettent à chaque participant de repartir avec des outils adaptés aux besoins de son association.

En tout ce sont près d'une trentaine de bénévoles issus des associations bas-rhinoises qui se sont rendus disponibles pour venir à la Maison des Associations de Strasbourg à l'occasion de ces séances organisées entre 18h30 et 21h30.

Les bilans renseignés par les bénévoles à l'issue de ces séances ont tous été très satisfaisants et encouragent la Ligue à renforcer ses propositions et à toujours innover dans ses techniques d'animation et de formation.





## CHAPITRE 3.

# UNE ASSOCIATION QUI ACCOMPAGNE L'ÉCOLE

## VOYAGES SCOLAIRES ÉDUCATIFS

UNE AUTRE APPROCHE  
DE L'ACQUISITION DU SAVOIR

Nos destinations se déclinent en trois catégories :

- Les classes de découvertes
- Les voyages scolaires en France
- Les voyages à l'étranger



### Présentation

Les classes de découvertes et les voyages scolaires éducatifs représentent un temps fort dans le cursus scolaire de l'élève avec la découverte de régions, de cultures, de façon de vivre différente. Ils créent une nouvelle dynamique et une connivence au sein de la classe grâce au « vivre ensemble » et conduisent à un certain développement psycho-affectif pour les plus jeunes qui vivent parfois la toute première séparation d'avec leurs parents. Ces séjours favorisent une autre approche de l'acquisition du savoir, par le geste et l'observation sur le terrain.

Grâce à son réseau de centres agréés la Ligue de l'Enseignement permet aux enseignants de trouver la destination et le thème de séjour qui répondent au mieux à leurs projets.

Elle leur garantit un encadrement de qualité assuré par des animateurs formés pour animer la vie quotidienne et des activités adaptées à l'âge et aux besoins des élèves dans le respect de leur sécurité physique et morale.



## LES CLASSES DÉCOUVERTES

UN MOMENT PRIVILÉGIÉ  
DU VIVRE ENSEMBLE

La classe de découvertes est une opportunité de socialisation et d'apprentissage moins formel, par l'expérimentation, le jeu, le vécu, favorisé par le changement de cadre et l'ouverture à d'autres milieux de vie.

Les enseignants des écoles élémentaires sont attachés à ce type de séjour qui s'inscrit naturellement dans le cadre du projet éducatif et offre toutes les garanties de sécurité, d'encadrement compétent et de respect de l'environnement.



### Les destinations

Depuis quelques années, la tendance est à un rapprochement géographique, pour des raisons de coût mais aussi pour rassurer certains parents. Près de la moitié des séjours se déroulent dans les Vosges dont les centres Xonrupt, Clairsapin et La Jumenterie, proposent des thèmes de séjour variés : ski, sports de pleine nature, environnement, culture.

Les autres destinations demandées :

- Les classes de mer en Manche, Loire-Atlantique, plus rarement en Vendée et en Méditerranée
- Les classes ski- multi-neige en Savoie, Haute Savoie, Jura
- Les séjours en Auvergne et en Dordogne

Ces six dernières années le nombre de journées/élèves oscille entre **8890 et 11500**.

## VOYAGES SCOLAIRES EN FRANCE

UN TEMPS FORT : DONNER  
GOÛT À LA CONNAISSANCE

### Paris et autres régions

La Ligue de l'Enseignement organise des voyages à Paris en s'appuyant sur l'offre architecturale, artistique, historique... riche et variée, et sur une équipe d'accompagnateurs passionnés. Les enseignants sont demandeurs de cette destination car ils souhaitent partager les richesses de la capitale avec leurs élèves, leur offrir leurs premiers pas dans une ville qui a tant à montrer.

Ils privilégient également les séjours à Lyon, Verdun, en Val de Loire et en Bourgogne... toutes destinations qui servent à illustrer les savoirs théoriques abordés en cours d'année.

### Voyages scolaires et contexte politique

Le contexte géopolitique très tendu de ces dernières années a fragilisé ce secteur d'activité. Suite aux attentats le Ministère de l'Éducation a interdit, dans un premier temps, les sorties hors des établissements. À la rentrée 2016 le niveau le plus élevé du Plan Vigipirate, « alerte-attentat », est maintenu en Île-de-France et dans les Alpes-Maritimes.

Courant 2015, ces dispositions et le climat général de peur ont engendré des annulations de voyages. La Ligue de l'Enseignement a tout mis en œuvre pour proposer d'autres destinations. Elle a réussi à conforter la confiance que les enseignants ont dans notre association par sa réactivité lors de cette crise : proposition de reclassement, démarches pour récupérer les sommes déjà engagées, adaptation des programmes...

Bien que le niveau « alerte-attentat » soit maintenu à la rentrée de septembre 2016 en Île-de-France, la Ligue a organisé **5 voyages** à Paris en 2017 pour **4 établissements** différents et un dans le Val de Loire soit **1940 journées/élèves**.

### Alsace

L'Alsace avec son patrimoine, son histoire, ses sensibilités culturelles et écologiques... et Strasbourg, de par son rayonnement en tant que Capitale européenne, attirent de nombreux établissements scolaires.

La Ligue de l'Enseignement du Bas-Rhin adapte les programmes en fonction des thématiques et du niveau des élèves, lieux de mémoire, Europe, environnement...

Cependant notre activité reste marginale. Seules quelques fédérations nous sollicitent (Ligue 25,33,59,60). En 2017 nous comptons **902 journées par élèves**.

## VOYAGES SCOLAIRES À L'ÉTRANGER

LA RENCONTRE DES LANGUES  
ET DES CIVILISATIONS

Basés sur les spécificités d'un pays, d'une culture, d'une langue, ces voyages offrent une expérience pédagogique unique et riche à vivre pour les élèves et leurs professeurs.

Les pays proposés se situent en Europe et les capitales européennes sont les plus demandées. Les enseignants ont le choix entre deux formules : les séjours linguistiques avec immersion dans une famille hôte ou hébergement en auberge de jeune pour une découverte du patrimoine culturel du pays.

### L'Allemagne, la destination phare

Notre situation frontalière avec l'Allemagne et l'existence de sections bilingues favorise les demandes pour les voyages en Allemagne.

Les écoles élémentaires privilégient les destinations de proximité comme la vallée du Rhin romantique, la Forêt Noire ou Munich tandis que les établissements du secondaire partent majoritairement à Berlin.

Forte de son expérience et compétences, la Ligue de l'Enseignement 67 met son savoir-faire au service des fédérations du Haut-Rhin et des Vosges pour l'organisation des séjours en Allemagne.



### Voyages à l'étranger et contexte politique

Le contexte politique lié aux attaques terroristes, la réglementation et démarches administratives ont modifié considérablement l'organisation de ces séjours. En effet, les enseignants se montrent frileux à l'idée de se lancer dans cette aventure. La Ligue de l'Enseignement peut mettre en avant ses points forts comme une présence nationale organisée en réseau, une expérience avérée, des prestataires sérieux et fiables, une souplesse dans l'organisation et un accompagnement et un suivi dans les démarches administrations. De plus la proximité des compagnies low costs à Bâle/Mulhouse et Baden Baden ainsi que le train avec la Deutsche Bahn permettent une diversification des destinations à tarifs compétitifs.

Les voyages scolaires à l'étranger sont soumis à un domaine très concurrentiel. Les autocaristes sont bien positionnés sur ce marché et les établissements du secondaire sont soumis aux appels d'offre.

## FORMATION DES DÉLÉGUÉS

UN ACCOMPAGNEMENT POUR  
LES CITOYENS DE DEMAIN

Lors de l'année scolaire 2017-2018, la Ligue de l'Enseignement du Bas-Rhin a été sollicitée par 6 collèges et 4 lycées afin d'animer des temps de formation. Lors de ces 15 demi-journées de formation, ce sont près de 250 délégués-élèves élus par leurs pairs qui ont bénéficié de cette formation pendant lesquels les thèmes suivants ont pu être abordés :

- Civisme : droits, devoirs et citoyenneté
- La communication
- La connaissance de l'établissement, de ses instances et de ses personnels
- L'exercice de la fonction de délégué
- Le positionnement éthique

Chaque temps de formation a été réfléchi et conçu en partenariat avec les équipes pédagogiques des établissements scolaires. Ainsi chaque intervention est adaptée aux problématiques spécifiques de chaque établissement et de leur territoire mais aussi adaptée à chaque tranche d'âge.

Cette année, une jeune volontaire en service civique a accompagné la mise en place et l'animation de ces temps de formation en binôme avec un salarié

permanent de la Ligue de l'Enseignement. En effet nous avons fait le choix de mettre en avant le principe d'éducation par les pairs. La proximité d'âge permet un mode de communication qui libère plus facilement la prise de parole et la participation.

Enfin certains Conseillers Principaux d'Education avec qui nous avons travaillé auparavant, nous ont à nouveau sollicité lorsqu'ils ont été mutés dans de nouveaux établissements scolaires.

### Ce que les jeunes ont apprécié

- **Le principe de pédagogie active et participative.** Ces méthodes amènent les jeunes à s'interroger sur leur pratique, leur préjugé. Ce qui favorise la prise de parole, le débat et les échanges. « Je pense que j'ai beaucoup appris pendant la formation. C'était pas comme à l'école. Nous avons beaucoup joué et fait des mises en situation et après on faisait des analyses. Ça m'a permis de comprendre beaucoup de choses et de pas avoir peur de parler et de dire des bêtises. » Adem, 12 ans
- **L'intervention de personnes extérieures à l'établissement scolaire** qui apporte un regard neuf et différents sur des situations quotidiennes vécues par les jeunes dans leur établissement. « Ça fait du bien de vous parler, on se sent pas juger et vous nous donnez envie d'y croire en nous apportant des solutions qu'on ne voit pas parce qu'on est trop déçu par ce qu'on voit. » Mehdi, 17 ans



# ACCOMPAGNEMENT À LA SCOLARITÉ

LE PROGRAMME DE RÉUSSITE ÉDUCATIVE

## I. ACCOMPAGNEMENT EN PETIT GROUPE

L'accompagnement en petit groupe est proposé aux enfants et adolescents du CP à la 3<sup>e</sup> à raison de deux rendez-vous par semaine.

Le groupe de **5 élèves maximum** travaille avec l'accompagnateur sur le programme scolaire. Les enfants revoient ce qui a été appris en classe de manière détournée ou plus approfondie, l'accompagnateur prend le temps nécessaire afin de permettre aux élèves de bien maîtriser ces apprentissages. Un temps est pris pour l'aide aux devoirs et l'apprentissage des leçons, puis des temps éducatifs plus variés sont proposés (lecture d'albums, fabrication de carte de vœux, jeux, lecture d'images...)

Nous attachons énormément d'importance à ce que les intervenants utilisent de méthodes actives, participatives et ludiques, différentes et complémentaires à celles utilisées par le corps enseignant.

Sur l'année scolaire 2017-2018, la Ligue intervient sur les communes de Strasbourg, Haguenau, Bischwiller et Kaltenhouse dans le cadre du programme de réussite éducative (PRE). L'année 2017 a été menée grâce à 30 accompagnateurs engagés qui ont effectué environ 3800 heures d'accompagnement dans les écoles et collèges des communes.

Le programme de réussite éducative proposé par la Ligue de l'Enseignement se décline en 4 propositions :

- L'accompagnement en petits groupes
- L'atelier langage
- L'atelier linguistique au collège
- L'atelier langage parent/enfant à l'école maternelle



## II. ATELIER LANGAGE PARENT/ENFANT EN ÉCOLE MATERNELLE

Ces ateliers d'une heure sont à destination d'enfants de 4 à 5 ans et de leurs parents des écoles maternelles des Pins à Haguenau, du Centre et de Luhberg à Bischwiller. Ils ont lieu sur le temps scolaire, le plus souvent en début de matinée, moment où l'attention des enfants est la plus importante.

Les directions d'école mettent à disposition des intervenantes une salle (salle de classe, bibliothèque, salle de motricité...) dans laquelle ces dernières peuvent prendre en charge le groupe constitué d'environ une **dizaine de personnes** (5 parents et 5 enfants). Le repérage des familles, à qui cet accompagnement peut être bénéfique, est réalisé en étroite collaboration avec les équipes pédagogiques de ces 3 écoles.

Afin que ces ateliers permettent à des enfants en difficulté de prendre goût aux apprentissages, nos intervenantes créent et mettent en place des activités éducatives ludiques, participatives et interactives adaptées aux besoins et à l'évolution de chaque groupe.

### Objectif

L'objectif de ces ateliers est principalement langagier (acquisition de vocabulaire, construction de phrases...). Pour atteindre cet objectif, nos intervenantes travaillent avec les enfants mais aussi avec les parents sur des compétences plus transversales :

- Les savoir-être à l'école : se saluer en début et fin de séance, prendre la parole au sein du groupe et s'écouter
- Les savoir-faire : tenir un crayon, s'asseoir sur une chaise et devant une table avant de commencer un dessin



### III. ATELIERS LANGAGE À L'ÉCOLE PRIMAIRE

Ces ateliers d'une heure et demie par semaine sont à destination d'enfants scolarisés en école primaire.

Cette année, des enfants scolarisés sur Haguenau, Bischwiller et Strasbourg ont pu en bénéficier. Les séances ont lieu, sauf cas particulier et exceptionnel, à la fin du temps scolaire dans l'école que fréquente l'enfant. Les directeurs d'école mettent à disposition des intervenants et du groupe qu'ils suivent des salles (classe, bibliothèque...) au sein de leur établissement.

Ces ateliers concernent des enfants qui ont un langage oral pauvre (système syntaxique limité, vocabulaire restreint...) et qui risquent d'avoir par la suite de grandes difficultés à entrer dans l'écrit. Ces ateliers visent donc à prévenir l'échec scolaire. Nous privilégions l'accès à ces ateliers aux enfants de CP et CE1 afin de leur donner des bases pour la suite de leur scolarité. En effet favoriser l'apprentissage du langage dans les premières années de scolarisation des enfants équivaut à favoriser son apprentissage scolaire.

Si les contenus et le rythme de chaque séance sont adaptés aux participants, nous attachons de l'importance à ce que les séances soient ritualisées afin d'apporter un cadre d'apprentissage rassurant pour les enfants. La mise en place d'un atelier se déroule donc en 3 phases :

- L'accueil des enfants avec un temps d'échange sur la vie quotidienne
- Des interactions langagières entre l'intervenant et les enfants à partir de livres (apprendre à parler en racontant, à partir d'histoire à parler, livres illustrés...), des jeux adaptés (jouer pour parler, parler pour jouer) pour un entraînement au langage
- Second temps d'interactions langagières avec un support différent.

#### Objectif

L'objectif de ces ateliers est d'aider des enfants qui ont besoin d'échanges plus fréquents afin qu'ils acquièrent des structures langagières et un vocabulaire plus diversifié. La mise en place de relations privilégiées entre l'intervenant et l'enfant au sein d'un petit groupe (dans l'idéal de **2 à 4 enfants**) ainsi que des apports adaptés et ajustés au plus près du niveau de chacun, permet à chaque enfant d'être stimulé et favorise un maximum d'interactions langagières.



### IV. ATELIER LINGUISTIQUE AU COLLÈGE

Ateliers à destination de jeunes de 11 à 16 ans issus des collèges Kléber et Foch sur Haguenau et de la cité Maurois à Bischwiller.

Ils ont lieu dans les établissements scolaires, en priorité pendant les heures libres ou de permanence des élèves afin de ne pas surcharger leur journée. Les groupes sont constitués de **3 à 5 élèves**. Ces ateliers concernent des jeunes en difficulté scolaire à cause de lacunes au niveau du langage (vocabulaire peu diversifié, difficulté de syntaxe...) qui ne leur permettent pas de comprendre ce qui est attendu d'eux par le corps enseignant (par exemple : comprendre un cours, lire, comprendre et appliquer des consignes d'exercice, être en mesure de comprendre une œuvre étudiée en classe...).

- **D'apport de vocabulaire** leur permettant de comprendre le contenu d'un cours, les consignes d'un exercice mais aussi d'arriver à exprimer sa pensée sur un sujet. Pour cela, les intervenants favorisent les temps d'échange entre les participants (par exemple : permettre à chacun de faire un retour sur sa journée favorise à la fois un travail de description mais aussi d'expression de ressenti ou d'avis), les supports ludiques tels que le jeu de société (être capable de comprendre une consigne, de transmettre une consigne, ou encore de décrire ce que je suis en train de faire).

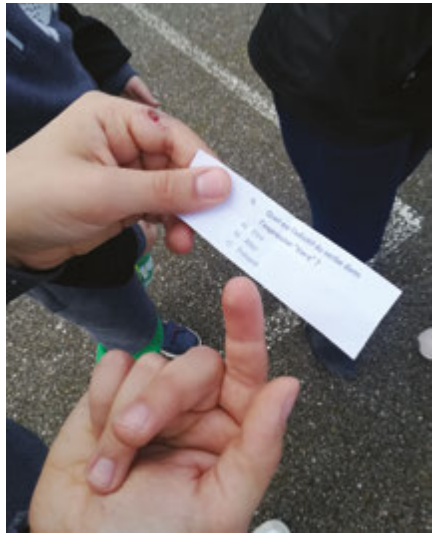
Afin d'accompagner, les élèves dans leur apprentissage, les intervenants proposent en fonction des groupes et de leur évolution soit des ateliers :

- **De remédiation lecture** à des jeunes avec un niveau de lecture très faible (reconnaître et automatiser la reconnaissance des sons, automatiser le décodage des mots et gagner en fluidité dans le cadre de textes courts...)
- **De renforcement à la lecture et à la compréhension**. Ils s'adressent à des jeunes qui savent lire mais ne comprennent pas ce qu'ils lisent (longueur du texte, manque de vocabulaire, type de textes dont ils ne connaissent pas les codes...). En fonction des groupes, soit l'intervenant retravaille des textes étudiés en classe (extrait de romans, article de journaux...), soit travaille de nouveaux textes en fonction des centres d'intérêts des jeunes. La première manière de procéder permet à des jeunes en manque de motivation de trouver un intérêt direct dans cet apprentissage puisque ce travail est réinvesti pendant les cours et peut être évalué par un professeur. La seconde manière de procéder permet d'intéresser, de susciter la curiosité et l'envie d'apprendre du jeune plus facilement. À ce titre, de mars à mai 2017, les accompagnateurs ont travaillé en collaboration avec des bénévoles de l'association Lire et Faire Lire à raison d'une heure par semaine. Les bénévoles sont intervenus dans les petits groupes afin de leur proposer leurs lectures coup de cœur et de leur transmettre leur plaisir de lire. Ces aides ponctuelles ont également permis aux intervenants de pouvoir accorder des temps plus individualisés à certains élèves du groupe pendant que le bénévole prenait en charge l'autre partie des élèves.



# ACCOMPAGNEMENT À LA SCOLARITÉ

LE CONTRAT LOCAL D'ACCOMPAGNEMENT À LA SCOLARITÉ (CLAS)



Par des stratégies diversifiées et une pédagogie du détour, l'accompagnement à la scolarité comme nous l'avons mis en place tout au long de l'année, vise à :

- Aider les jeunes à acquérir des méthodes, des approches susceptibles de faciliter l'accès au savoir. Pour cela, nos accompagnateurs scolaires travaillent avec les enfants l'utilisation du cahier de texte/agenda, la bonne tenue des cahiers de cours ou encore la compréhension de la composition des manuels scolaires et leurs utilisations comme ressources. Nous attachons aussi de l'importance à ce que chaque élève puisse se construire un climat de travail favorable qu'ils s'approprient et qu'ils puissent reproduire au sein de son foyer. (mise en place des rituels dans l'organisation du temps et de l'espace de travail).
- Élargir les centres d'intérêt des enfants et adolescents, par une ouverture sur les ressources culturelles, sociales et économiques de la ville ou de l'environnement proche. Par exemple cette année, les enfants des écoles Reuss 1 et Reuss 2 ont visité l'espace Django Reinardt (médiathèque, école de musique, salle de spectacle, régies sons et lumières, coulisses...) et ont assisté à la répétition d'un groupe de musique et aux balances réalisées par le régisseur de la salle. L'objectif était de faire découvrir aux enfants un lieu culturel présent sur leur quartier et sa programmation. En effet très peu d'entre eux fréquentaient ce lieu par méconnaissance ou par crainte. Certains enfants ont pu faire remonter qu'il croyait que «ce n'est pas un endroit pour nous», désormais ils savent ce qu'ils peuvent trouver derrière les portes de l'espace Django Reinart: un endroit diversifié et accessible à tous.
- Valoriser leurs acquis afin de renforcer leur autonomie personnelle et leur capacité de vie collective. Pour cela nos accompagnateurs encouragent la pratique de l'entraide et du tutorat entre les jeunes. Ils organisent de temps en temps des jeux collectifs (photo ci-joint).

L'accompagnement à la scolarité permet également d'offrir un accompagnement et des conseils aux familles dans le cadre du suivi de la scolarité de leur enfant. Il offre aux parents un espace d'information, de dialogue, de soutien, de médiation, leur permettant une plus grande implication dans le suivi de la scolarité de leurs enfants.

## interventions

Sur l'année scolaire 2017-18, ce sont quatorze accompagnateurs scolaires qui interviennent dans le cadre du CLAS dans sept établissements scolaires situés à Haguenau, Bischwiller et Strasbourg.

- Accompagner les parents dans le suivi de la scolarité des enfants. En début d'année, nous avons mis en place des permanences d'inscription sous différentes formes en fonction des spécificités du public et des territoires. Dans les collèges de Haguenau et de Bischwiller, nous avons mis en place des réunions d'informations collectives suivi d'un temps d'inscription. Dans les écoles élémentaires de Strasbourg, nous sommes allés à la rencontre des parents devant les écoles pour expliquer ce qu'était l'accompagnement scolaire, répondre aux questions des parents de manières plus individuelles et procéder à un temps d'inscription pendant lequel nous aidions les familles qui en avaient besoin à remplir le dossier.

Lieu	Jour	Horaire	Nombre d'inscrits	Nombre d'intervenants
École Guynemeyr 1 Strasbourg	Lundi et vendredi	de 15h45 à 17h45	28	6
École Guynemeyr 2 Strasbourg	Mardi et jeudi		37	6
École Reuss 1 Strasbourg	Lundi et jeudi		9	2
École Reuss 2 Strasbourg	Mardi		11	2
Collège Kléber Haguenau	Du lundi au vendredi	Tout au long de la journée, pendant les heures de permanence	25	2
Collège Foch Haguenau			25	1
Collège Maurois Bischwiller			18	3

# LES COLLÉGIENS LISENT AUX ANCIENS

L'INTERGÉNÉRATIONNEL À DOUBLE SENS

## LIRE ET FAIRE PLAISIR

Forte de l'expérience des dix-sept années du dispositif Lire et faire lire, la Ligue de l'Enseignement développe aujourd'hui le projet Les collégiens lisent aux Anciens visant à accompagner des élèves des collèges dans la mise en place de séances de lecture à destination de personnes âgées résidant en maison de retraite, pour promouvoir la littérature, encourager la participation citoyenne de proximité des jeunes tout en favorisant les échanges intergénérationnels



Entre les mois de novembre 2017 et avril 2018, ont été mis en place auprès de **11 élèves** de classe de 3ème REMOB, un dispositif d'accompagnement personnalisé pour des élèves en difficultés scolaires, **13 ateliers de lecture**.

Ces ateliers leur ont permis d'aborder le livre d'une manière ludique et vivante, de désacraliser la lecture afin d'en (re)découvrir la notion de plaisir. Cibler leurs préférences littéraires, prendre en compte la notion de partage et des goûts littéraires du public senior, ont été les fondements de ces ateliers. Ils ont pu ainsi expérimenter régulièrement la lecture à voix haute par le jeu des intonations rendant leur lecture plus attractive.

### Formations

Ils ont pu également bénéficier de **deux formations** par des intervenants extérieurs :

- La première autour de la «Lecture théâtralisée», animée par Chantal Richard, comédienne et metteuse en scène, leur permettant d'enrichir leurs séances de lecture en apprenant à capter l'attention de leur auditoire et à prendre la parole en public. Cette formation leur a été d'autant plus bénéfique car précédait le début de leur stage en milieu professionnel.
- La seconde formation «Vivre en maison de retraite», donnée par Hélène Voinson, chargée d'animation de la maison de retraite Caritas, a permis aux jeunes de mieux appréhender le public sénior. La psychologue de l'EHPAD était également présente pour toutes les questions relatives aux notions de vie et de mort, fortement présentes chez les collégiens. Cette formation s'est suivie d'une visite de la maison de retraite par les jeunes afin qu'ils puissent repérer les lieux pour leurs interventions futures.

### Partager les expériences de chacun

Chaque groupe de trois élèves-lecteurs a ainsi pu réaliser une lecture à destination des personnes âgées volontaires, dans la maison de retraite de leur quartier. Les résidents ont pu entendre des poèmes dans la langue maternelle des jeunes, des nouvelles et enfin des albums illustrés. À chaque séance de lecture s'est ajouté un temps d'échange, mis en place par les jeunes afin de partager les expériences de chacun, de connaître davantage le quotidien de tous, et faire part des différences et points communs entre les générations.



# PERMIS DE CONSTRUIRE

LA CITOYENNETÉ HABITÉE

Le projet Permis de construire fait suite au projet «Utopia» initié en 2012 par la Ligue de l'Enseignement à destination des classes de cycle 3 des écoles élémentaires de la Ville de Strasbourg. Ce projet s'inscrit dans le cadre d'un partenariat avec la ville de Strasbourg, l'éducation nationale, avec les directeurs et enseignants des écoles, avec la médiathèque Olympe de Gouges, ainsi qu'avec les familles des enfants.

De janvier à mars 2017, ce projet a concerné **16 classes** et **388 élèves** du cycle 3 des écoles élémentaires de Strasbourg. Les enfants ont été accompagnés pendant 5 matinées par deux professionnels de l'architecture. L'animation du projet «Permis de construire» a eu à la

fois lieu dans les classes et dans le quartier de chaque école. Les 15 heures d'animation ont été menées par Alison Messaoudi et Mayliss LAINE, volontaires en service civique et diplômées en design et en architecture d'intérieur, accompagnées par Marion Freymann, responsable du projet et architecte diplômée d'état.



## Les écoles impliquées à Strasbourg

	Nom de l'école	Quartier	Nombre de classes
1	École Guymeyer II	Neuhof	1
2	École Ste Madeleine	Krutenau	2
3	École du Hohberg	Koenigshoffen	3
4	École du Glienberg	Montagne verte	1
5	École du Schwilgué	Robertsau	2
6	École M. Perey	Cronenbourg	1
7	École Finkwiller	Petite France	1
8	École C. Hirtz	Cronenbourg	3
9	École Stoskopf	Koenigshoffen	1
10	École du conseil des XV	Orangerie	1

## Les grandes étapes

- Rencontre des intervenants de la Ligue de l'Enseignement avec l'équipe pédagogique pour définir les modalités pratiques de mise en œuvre et d'intervention dans les classes.
- Première et deuxième séances: Après une découverte ludique de l'architecture à travers les cultures et les époques, les enfants ont analysé leur quartier et cherché un terrain à construire proche de leur école.
- Troisième, quatrième et cinquième séances: à partir des contraintes du terrain (sa taille, sa forme, son environnement) les enfants ont proposé leur habitat idéal. Ils se sont alors formés en groupe et ont créé leurs agences éphémères d'architecture. Tels des architectes collaborateurs, ils ont alors pu imaginer leur projet en respectant les étapes du travail de l'architecte: de l'étude du terrain à l'esquisse, de l'esquisse au plan, puis du plan à la maquette.
- À l'issue du projet, les 88 maquettes ont été exposées pendant tout le mois de mai 2017 à la médiathèque Olympe de Gouges à Strasbourg. Les élèves ont pu visiter l'exposition et rencontrer une autre classe ayant participé au projet pour échanger sur les travaux réalisés et découvrir d'autres quartiers de Strasbourg.

## Les objectifs du projet

- Découvrir et pratiquer les métiers du domaine de l'architecture
- Découvrir «activement» le quartier de l'école et son fonctionnement
- Favoriser le travail de réflexion et de création dans la mise en œuvre d'un projet en groupe
- Sensibiliser les familles à leur environnement architectural et à leur place dans la cité à travers le regard et les créations des enfants



# USEP

LE SPORT SCOLAIRE  
DE L'ÉCOLE PUBLIQUE

## Les associations USEP 67 en chiffres

84 associations sont affiliées à l'USEP du Bas-Rhin en 2017

Nombre de licenciés: 10 245

Adultes: 399

Maternelles: 298

Élémentaires: 9548



L'Union Sportive de l'Enseignement du Premier degré (USEP) organise des activités sportives pour les enfants de l'école publique, de la maternelle à l'élémentaire, en appui de l'éducation physique et sportive (EPS) dispensée par les professeurs des écoles. L'action de l'USEP s'inscrit dans celle, plus large, de la Ligue de l'Enseignement, dont elle constitue la composante sportive scolaire. Inspiré par l'idéal humaniste et laïque de ce grand mouvement d'éducation populaire, son projet éducatif peut se résumer en une formule: «former des citoyens sportifs».

## le sport comme vecteur d'apprentissage

À l'USEP, l'acquisition de compétences motrices et la construction d'un capital-santé va de pair avec l'apprentissage des règles et le respect de l'autre.

En outre, lors des rencontres sportives et associatives, les enfants sont invités à prendre des responsabilités et à exercer différents rôles sociaux: organisateur, arbitre, reporter, etc. Cet éveil à la vie associative passe également par la participation au fonctionnement de l'association d'école elle-même, au côté des adultes.

Les activités de l'USEP consistent en l'organisation de rencontres sportives et associatives. Celles-ci sont proposées à la fois en temps scolaire, hors temps scolaire (le mercredi et parfois le samedi) et en temps périscolaire (durant la pause méridienne ou après la classe).

L'USEP a développé une pédagogie spécifique pour rendre les activités physiques et sportives accessibles à tous les enfants. La mixité garçons-filles est de règle, au même titre que l'inclusion des enfants en situation de handicap, le principe étant que les pratiques doivent être adaptées aux aptitudes de chacun.

Mouvement pédagogique, l'USEP met les outils conçus pour ses rencontres sportives-associatives à la disposition de tous les enseignants et contribue à leur formation, en lien avec l'Éducation nationale.

## Les 3 axes de l'USEP

Le Comité Départemental USEP du Bas-Rhin œuvre conformément à ses statuts et agréments validés en Conseil d'État sur les 3 axes qui fondent sa légitimité:

- Secteur sportif scolaire de la Ligue de l'Enseignement, mouvement d'Éducation Populaire
- Fédération Sportive Scolaire dûment agréée par le Ministère de l'Éducation Nationale
- Fédération Sportive, membre du Mouvement Sportif

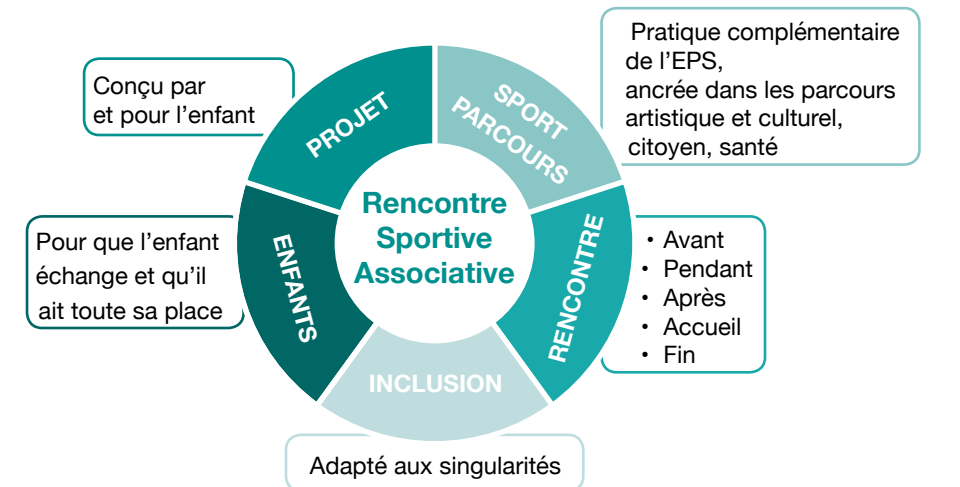
L'exercice 2017 a permis à l'USEP 67 (Union Sportive de l'Enseignement du Premier degré) de travailler les nouvelles orientations de son projet de développement départemental 2017-2020, faisant partie intégrante du projet d'Éducation populaire la Ligue de l'Enseignement dont elle est la fédération sportive scolaire. Autour de notre objet qu'est la Rencontre sportive associative, temps partagé de pratique et d'ouverture sur autrui, l'USEP 67 a poursuivi ses efforts pour contribuer à la construction d'une société plus égalitaire et plus solidaire par le sport scolaire.

## I. SECTEUR SPORTIF SCOLAIRE DE LA LIGUE DU BAS-RHIN

### Vie associative

• L'USEP 67 accompagne les associations-écoles dans leur vie statutaire et associative au quotidien (affiliation, respect du droit associatif et des agréments Ligue/USEP, assurances APAC, animation/collaboration sur les Assemblées Générales).

- Le Comité USEP 67 forme à l'utilisation et met à disposition des outils à destination des adultes et des enfants pour faire vivre l'association sportive et culturelle scolaire. Les guides de l'Association et de la Rencontre Sportive Associative permettent de dynamiser la vie de nos associations pour qu'au-delà des formes et modalités d'organisation certes importantes, les rencontres soient pensées et mises en œuvre au service de la construction de l'Enfant, citoyen sportif de demain.





### Activités sportives hors temps scolaire

- **Sorties ski de piste**: L'USEP 67 propose des semaines de ski sans hébergement sur les vacances d'hiver. Cette année, en tout **83 enfants**, accompagnés d'une vingtaine de bénévoles qualifiés, ont pu se rendre sur les pistes !
- **Le Cross Départemental USEP de Brumath**: le Comité USEP 67 organise chaque année sur un samedi des courses longues pour enfants et adultes. C'est plus de **500 personnes** (enfants, parents, enseignants) qui ont couru cette année, en présence de la Ligue et nos partenaires.



## II. FÉDÉRATION SPORTIVE, MEMBRE DU MOUVEMENT SPORTIF

- Le comité USEP 67, conformément à ses statuts, est l'interface entre le monde sportif, les Fédérations et Comités délégataires, et le sport scolaire. À ce titre des travaux sont en cours avec les comités pour proposer des adaptations de leurs pratiques sportives conformes aux programmes de l'Éducation Nationale et aux valeurs de l'USEP (travaux avec les comités de football, de handball, de golf). Des formations, la mise à disposition de malles de matériels et des outils pédagogiques en résulte (Anim'Athlé, Anim'Cross, Défi Gym, Foot à l'école, Jeu d'Antan, Mallette Attitude Santé, Mallette Sport & Handicap...).
- L'USEP 67 s'associe aux grands événements sportifs départementaux pour permettre aux enfants de vivre des moments de partage: courses scolaires de Strasbourg et Challenge du partage en partenariat avec l'Office des Sports de Strasbourg, le KM Solidarité avec l'Eurodistrict...
- L'USEP 67 est membre et participe aux travaux du Comité Départemental Olympique du Sport Français et de la Maison des Sports du Bas-Rhin.

## III. FÉDÉRATION SPORTIVE SCOLAIRE DÛMENT AGRÉÉE PAR LE MINISTÈRE DE L'ÉDUCATION NATIONALE

- L'USEP, fédération sportive habilitée à organiser des rencontres sportives sur le temps scolaire, a pris toute sa place dans l'organisation des rencontres sportives associatives des circonscriptions du Bas-Rhin.
- Le Comité Départemental USEP grâce au travail en collaboration avec les conseillers pédagogiques, participe aux calendriers des rencontres, prévoit des formations, apporte du matériel et accompagne sur le terrain la mise en œuvre des rencontres sportives associatives scolaires.

**Contact équipe USEP 67:**  
[contact@usep67.org](mailto:contact@usep67.org)  
 Tél.: 03 90 40 63 83

### Sport Santé

Le Comité USEP du Bas-Rhin est partenaire avec le Rectorat de l'action CAAPS (Comportement Alimentaire des Adolescents: le Pari de la Santé!).

Cette action a pour objectif de contribuer à la diminution de la prévalence du surpoids et de l'obésité chez les jeunes, en développant en milieu scolaire, péri et extrascolaire une démarche de promotion de la santé notamment en matière d'activité physique et d'alimentation.

Une équipe de 2 animateurs Sport Santé USEP, 2 diététiciennes et 1 infirmière du Rectorat travaillent de concert pour proposer un accompagnement de qualité aux établissements scolaires, équipes éducatives, et familles.

Sur sollicitation volontaire des structures (écoles, associations, établissements...), l'accompagnement proposé se décline selon les besoins:

- Accompagnement des projets Santé dans les écoles (formation, mise à disposition de ressources, accompagnement méthodologique, mise en réseau...)
- Formation des équipes éducatives sur les thématiques de la nutrition (activité physique et alimentation)
- Temps de rencontre et d'échange avec les parents
- Accompagnement des associations USEP dans leurs projets Sport Santé

Pour cette action, l'USEP 67 s'appuie particulièrement sur la mallette Attitude Santé, outils USEP labélisé PNNS et œuvre à former des enfants acteurs de leur santé tout au long de leur vie.

Contact: [sportsanteusep67@laligue67.org](mailto:sportsanteusep67@laligue67.org)

## PÉRISCOLAIRE

La Ligue de l'Enseignement est une association laïque et indépendante, agréée par le Ministère de l'Éducation Nationale, complémentaire de l'école publique. En tant qu'association agréée Jeunesse et Éducation Populaire, elle propose, organise et encadre des activités éducatives, culturelles, sportives et de loisirs, avec comme vocation de préparer des enfants et des jeunes à devenir des citoyens actifs et éclairés dans leur vie d'adulte. En tant qu'association, elle agit pour ses adhérents.

SECTEUR  
« LOISIRS DE PROXIMITÉ »

### Notre projet pour les accueils de loisirs

Le projet éducatif de la Ligue de l'Enseignement intègre dans ses objectifs les différents temps d'accueil des enfants hors du domicile parental, qu'ils soient déclarés en accueils collectifs de mineurs (agréé par la DRDJSCS) ou pas. Dans tous les cas, nous travaillons avec la même rigueur en termes de contenus, d'organisation et de qualité de l'encadrement des enfants qui nous sont confiés.

### Notre engagement

Avant tout, nous nous engageons à offrir aux parents un service éducatif de qualité pour accueillir leurs enfants hors du domicile familial, mais aussi et surtout de proposer un contenu riche sur le plan éducatif et animé des valeurs qui nous caractérisent : la solidarité, la citoyenneté, la fraternité et la laïcité.

L'équipe d'encadrement de La Ligue de l'Enseignement est principalement composée d'animateurs qualifiés et soucieux d'assurer une bonne communication avec les parents et les enfants eux-mêmes. Leur principale préoccupation est de veiller au bien-être et à l'éveil de l'enfant, tout en respectant ses rythmes naturels, et de lui permettre d'évoluer à travers diverses activités dans de bonnes conditions.

Un règlement intérieur dans chaque accueil de loisirs permet de poser les modes de fonctionnement de ces temps collectifs organisés, encadrés et animés par la Ligue de l'Enseignement et qui ne sont pas des temps scolaires.

Les temps d'accueils des enfants leur permettent d'être pleinement accueillis dans leur singularité, dans des conditions adaptées et soucieuses du respect des rythmes de l'enfant.

Et durant ces différents temps il y sera évidemment possible de découvrir de nouvelles activités culturelles, sportives, artistiques mais toujours socio-éducatives ou ludiques, dans le respect des attentes et des capacités de l'enfant et en lien permanent avec les parents.

## LES ACCUEILS DE LOISIRS

Pour l'année 2017/2018, le secteur « Loisirs de proximité » compte 5 périscolaires, 1 accueil de loisirs et 1 étude surveillée, qui ont permis d'accueillir environ 420 enfants avec comme objectifs forts, de :

- Favoriser l'épanouissement des enfants par des activités ludiques et éducatives
- Proposer aux parents, un moyen de garde adapté

École	Type	Secteur	Effectif	Financement
Adler	Matin	Strasbourg	26	Famille
Branly	Matin	Strasbourg	43	Famille
Niederau	Matin et soir	Strasbourg	124	Famille
Nordhouse	Matin, midi et soir	Erstein	79	Famille, CAF, commune
Ste-Aurélie	Matin, soir et mercredi	Strasbourg	112	Famille, CAF, commune
St-Thomas	Soir	Strasbourg	35	Famille
École euro-péenne	Périscolaire soir	Strasbourg	357	Famille
	Lunch-box		149	
	ALSH Extrascolaire		89 223	



Nous poursuivons pour la deuxième année, la gestion directe de l'étude surveillée de l'école Saint-Thomas. Le périscolaire « les p'tits loups » de Nordhouse a bénéficié de la présence d'une bénévole du service « Lire et faire lire ».

Il est à noter que l'accueil « les p'tits loups » réintégrera en régie directe, la Communauté de Communes d'Erstein, à partir d'Aout 2018.



**En projet**

Pour la rentrée 2018/2019, une demande d'agrément Jeunesse et Sport a été déposée pour tous les accueils. Une demande de salle supplémentaire est faite auprès de la ville de Strasbourg, pour l'école Sainte-Aurélie, afin de prendre en compte toutes les demandes d'accueil des familles sur liste d'attente en 2017/2018.

Des projets tels que la création d'un séjour de vacances par et pour les enfants de l'école Sainte-Aurélie, un partenariat avec «Lire et faire lire» autour du vivre ensemble et avec le service numérique pour la création d'une web radio et celle d'un blog, verront le jour dès la rentrée prochaine.

**LES NAE (NOUVELLES ACTIVITÉS ÉDUCATIVES)**

Depuis 4 ans, la Ligue de l'Enseignement du Bas-Rhin propose, sur la base d'un catalogue de 6 activités éducatives, des ateliers découvertes.

Ces propositions ont été retenues sur la commune de Strasbourg et concernent 5 écoles :

École	Thématiques
Erckmann - Chatrian	Récup'art
Adler	Récup'art, jeux de sociétés et p'tits architectes
Niederau	Récup'art, sports collectifs, théâtre et jeux de société
Pourtales	Récup'art
Gliesberg	P'tits architectes

Ces ateliers sont déclinés soit annuellement soit trimestriellement. **8 intervenants** sont positionnés sur ces actions. Pour pallier au turn-over que ces courts temps de travail induisaient en 2016/2017, il a été préféré d'adapter les interventions des animateurs périscolaires formés à ces thématiques et déjà en poste.

Les prestations sont financées par la ville de Strasbourg mensuellement.



**LES FORMATIONS BAF/BAFD**

**Le BAF**

Depuis 2014, le manque de visibilité de l'offre nous fait subir un effondrement du nombre de stages BAF/BAFD proposés. La tendance devrait être inversée d'ici à 2018, année à partir de laquelle le site «FOL-Anim» a été référencé sur internet.

STAGES	2014		2015		2016		2017	
	Internat	Externat	Internat	Externat	Internat	Externat	Internat	Externat
Programmés	11	6	12	8	7	10	0	5
Annulés	7	1	7	3	7	5	0	2
Effectués	4	5	5	5	0	5	0	3

**Le BAFD**

En 2017, aucun stage n'a été proposé.

**L'équipe de formateurs :**

Pour 2017, l'équipe de formateurs s'est composée de 3 directeurs de sessions, 4 formateurs et 2 intervenants.

Pour 2018/2019, outre le maintien des stages BAF/BAFD proposés et la mise en place d'un BAFD complet, l'objectif est de remobiliser d'anciens formateurs tout en dynamisant l'équipe par de nouvelles venues et par des rencontres trimestrielles.

La Ligue de l'Enseignement lance son site de recrutement pour les animateurs, directeurs dans ses centres de vacances, centres de loisirs, accueils périscolaires : [www.fol-anim.fr](http://www.fol-anim.fr)



## CHAPITRE 4.

# LA VIE FÉDÉRATIVE DE LA LIGUE 67 & CONTACTS

## VIE STATUTAIRE

FÉDÉRATION DU BAS-RHIN

**LES MEMBRES DU CONSEIL D'ADMINISTRATION** \_\_\_\_.  
La Ligue de l'Enseignement est administrée par un conseil d'administration présidé par Pascal Politanski.

Le Conseil d'administration se réunit au moins 5 fois par an pour statuer sur les orientations et sur les décisions concernant le projet politique de la Ligue. Il entérine les propositions faites par le bureau sur les questions d'organisation et de gestion de la fédération.

**Président** \_\_\_\_.  
Pascal Politanski

**Membres de droit** \_\_\_\_.  
Paul Becquemont  
Ancien président de la Ligue

**Membres du CA** \_\_\_\_.  
Jean-Michel Nest  
Pierre Chevalerias  
Marie-Christine Bottier  
Guy Bouchon  
Florence Burvingt  
Cécile Billerey  
Jacques Gratecos  
Amande Pichegru  
Marc Boute  
Patrick Fender  
Jean-Claude Koebel

Anne Frantz  
Présidente de l'USEP  
Jean-Paul Stoehr  
Président de l'UFOLEP  
Patrick FLOCH  
Délégué régional FRANCAS



**CONTACTS**

WWW.LALIGUE.ORG

**ADMINISTRATION GÉNÉRALE**  
Directrice Générale des Services  
Sylvie Mourey  
Tél: 03 90 40 63 72

Comptabilité  
Jocelyne Diderotto  
Tél: 03 90 40 63 62

Assistante de Direction  
Céline Korbel  
Tél: 03 90 40 63 85

Standard  
Mélanie Ehl  
Tél: 03 90 40 63 60

**FÉDÉRATIONS SPORTIVES**  
UFOLEP  
Thierry Frantz  
Tél: 06 71 72 79 36

USEP  
Eve Mure  
Tél: 03 90 40 63 83  
ou 07 68 85 10 03

**FÉDÉRATION  
D'ASSOCIATIONS & CRIB**  
Vie Associative  
& Services Civiques  
Claire Platz/Marianna Bordel  
Tél: 03 90 40 63 74  
ou 07 82 77 38 28

APAC Assurances  
Thierry Frantz  
Tél: 06 71 72 79 36

**MOUVEMENT  
D'ÉDUCATION POPULAIRE**  
Éducation Numérique  
Julie Stein  
tél: 09 90 40 63 84  
ou 06 83 21 07 62

**ASSOCIATION COMPLÉMEN-  
TAIRE DE L'ÉCOLE PUBLIQUE**  
Permis de Construire  
& Réussite Éducative  
Marion Freymann  
Tél: 03 90 40 63 67

Lire et Faire Lire & Projets  
autour de la lecture/ écriture  
Camille Monier  
Tél: 03 90 40 63 77  
ou 06 70 97 43 47

Classes Découvertes en France  
& Voyages Scolaires  
Anne Bonhomme  
Tél: 03 90 40 63 73

Voyages Scolaires à l'Étranger  
Élodie André  
Tél: 03 90 40 63 75

**ORGANISATION TEMPS  
DE LOISIRS ÉDUCATIFS**  
Périscolaire & NAP  
Eileen Jayet-Barbe  
Tél: 03 90 40 63 64  
ou 07 82 24 50 17

Tania Grelin  
Tél: 03 90 40 63 67  
secretariat.perisco@laligue67.org

Périscolaire École Européenne  
Sepideh Neydavoodi  
Tél: 06 52 97 40 02

**ORGANISATION  
DE SÉJOURS VACANCES**  
Vacances Passion Particuliers  
Samira Haddad  
Tél: 03 90 40 63  
Assistance départ:  
09 90 40 63 71 ou 06 62 58 72 07

Voyages Adultes  
Élodie André  
Tél: 03 90 40 63 75

**MERCI**

Pour l'ensemble de ces activités qui vous ont été présentées, nous adressons nos plus sincères remerciements à nos partenaires :

- Le Ministère de l'Éducation Nationale
- L'ensemble des Services Départementaux de l'Éducation Nationale
- Le CDEN du Bas-Rhin
- L'ensemble des équipes éducatives des écoles, collèges, lycées qui nous ont fait confiance
- Les Services déconcentrés de la DRAC, de la DRDJSCS
- L'Agence du Service Civique
- Le Commissariat Général à l'Égalité des Territoires
- le FONJEP
- La Région Grand Est
- Le Conseil Départemental du Bas-Rhin
- L'Eurométropole
- La Ville de Strasbourg
- La Communauté de Communes d'Erstein
- La CAF du Bas-Rhin
- Le Mouvement Associatif
- Le Crajep
- La Maison des Associations
- L'Union départementale des Associations Familiales
- La Caisse d'Épargne
- La Ligue de l'Enseignement dans son ensemble et son centre confédéral
- L'Usep
- L'Ufolep
- L'union Régionale Grand Est de la Ligue de l'Enseignement
- Les fédérations départementales du Grand Est: Haut-Rhin, Vosges, Meurthe-et-Moselle, Moselle, Meuse, Haute-Marne, Marne, Aube, Ardennes
- Nos associations affiliées et leurs adhérents
- 

Et surtout l'ensemble des administrateurs, accompagnateurs et bénévoles qui se sont investis dans nos actions ainsi qu'aux salariés de la Ligue de l'Enseignement du Bas-Rhin.

## **RAPPORT D'ACTIVITÉS 2017 DE LA LIGUE DE L'ENSEIGNEMENT DU BAS-RHIN**

---

**Conception graphique et réalisation** | Atelier les Gros Yeux, atelier.lesgroyeux@gmail.com

**Image de couverture** | ©Benoit Debuisser et Anne Maussion

**Typographies** | Alphaligue et Helvetica Neue

**Crédits Photo** | Merci à la Ligue de l'Enseignement du Bas-Rhin, la Ligue de l'Enseignement nationale pour les différentes photos et affiches utilisées dans ce rapport :

p.14 Affiche Brocante | p.15 Affiche Festival des Solidarités | p.30 Affiche service civique | p.50 Affiche Lire et faire lire | Affiche permis de construire | p.61 fol-anim.

©Benoit Debuisser: p.6 Chapitre 1 | p.27 À la découverte des Autres | p.28 Chapitre 2 |

p.31 Accompagnement des volontaires et des structures d'accueil | p.37 Formation des bénévoles |

p.38 Chapitre 3 | p.40 Les classes découvertes | p.44 Accompagnement à la scolarité |

p.46 Ateliers langage à l'école primaire | p.62 Chapitre 4

©Olivier Pezzot - Molly eyes: p.17 Festival des solidarités

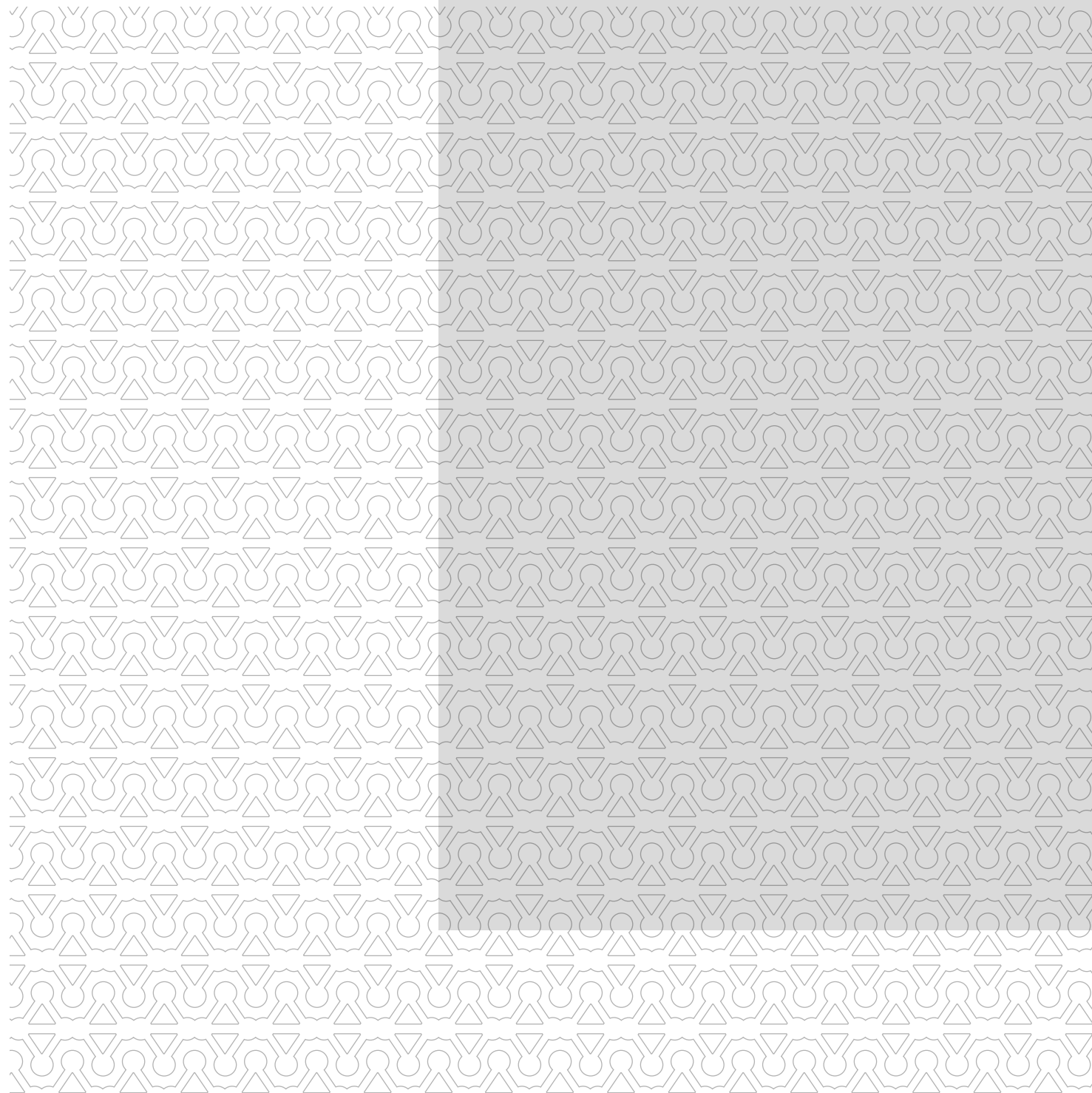
©Pixabay: P.16 Festival des solidarités | p.42 Voyages scolaires à l'étranger |

p.45 Atelier langage parent/enfant en école maternelle

©Freepik: p.13 Actions internationales

©UFOLEP: p.33 Affiche Université Européenne UFOLEP

**Impression** | www.pixartprinting.com





.....

## **RAPPORT D'ACTIVITÉS 2017**

de la Ligue de l'Enseignement du Bas-Rhin

.....

Depuis plus de 150 ans, laïque et indépendante, la Ligue de l'enseignement réunit des hommes et des femmes qui agissent au quotidien pour faire vivre la citoyenneté en favorisant l'accès de tous à l'éducation, à la culture, aux loisirs ou au sport. Des centaines de milliers de bénévoles et plusieurs milliers de professionnels se mobilisent, partout en France, au sein de 30000 associations locales et d'un important réseau d'entreprises de l'économie sociale et solidaire.

Tous y trouvent les ressources, l'accompagnement et la formation nécessaires pour concrétiser leurs initiatives et leurs projets.

Tous refusent la résignation et proposent une alternative au chacun-pour-soi.

Rejoignez-nous!

### **Contacts**

15 rue de l'Industrie 67400 Illkirch-Graffenstaden

Tél : 03 90 40 63 60

contact@laligue67.org

**www.laligue.org**

FÉDÉRATION **BAS-RHIN**

la **ligue** de  
l'**enseignement**

un avenir par l'éducation populaire